

แผนอัตรากำลัง ๓ ปี  
ประจำปีงบประมาณ พ.ศ. ๒๕๖๔ - ๒๕๖๖  
(ฉบับปรับปรุง ครั้งที่ ๔) พ.ศ. ๒๕๖๖



ขององค์การบริหารส่วนตำบลหนองแวง  
อำเภอเทพารักษ์ จังหวัดนครราชสีมา

## คำนำ

การให้บริการสาธารณะขององค์กรปกครองส่วนท้องถิ่น นับว่ามีความสำคัญอย่างยิ่งแสดงถึงความมีศักยภาพในการบริหารจัดการ โดยเฉพาะองค์การบริหารส่วนตำบลที่ต้องมีหน้าที่มากขึ้นตามพระราชบัญญัติกำหนดแผนและขั้นตอนการกระจายอำนาจให้องค์กรปกครองส่วนท้องถิ่น พ.ศ. ๒๕๔๒ นอกจากนี้ที่กำหนดไว้ในพระราชบัญญัติสภาตำบลและองค์การบริหารส่วนตำบล พ.ศ. ๒๕๓๗ (ถึงแก้ไขเพิ่มเติมฉบับที่ ๗ พ.ศ.๒๕๖๒) แล้ว

ดังนั้น การจัดหาบุคลากรจะต้องเป็นไปตามภารกิจหน้าที่ที่จำเป็นเร่งด่วนในการให้บริการแก่ประชาชน ขณะเดียวกันต้องคำนึงถึงภาระค่าใช้จ่ายด้านงบประมาณเกี่ยวกับการบริหารบุคคลตามพระราชบัญญัติระเบียบบริหารงานบุคคลส่วนท้องถิ่น พ.ศ. ๒๕๔๒ ประกอบกับ ข้อ ๕ แห่งประกาศคณะกรรมการกลางพนักงานส่วนตำบล เรื่องมาตรฐานทั่วไปเกี่ยวกับอัตราตำแหน่งและมาตรฐานของตำแหน่งพนักงานส่วนตำบลและประกาศคณะกรรมการกลางพนักงานส่วนตำบล ลงวันที่ ๒๑ สิงหาคม ๒๕๔๕ ข้อ ๑๕ ข้อ ๑๖ ข้อ ๑๗ และ ข้อ ๑๘ การประกาศกำหนดหลักเกณฑ์การจัดทำแผนอัตรากำลังพนักงานส่วนตำบลขององค์การบริหารส่วนตำบล คณะทำงานจัดทำแผนอัตรากำลัง ๓ ปี เพื่อขอความเห็นชอบต่อคณะกรรมการพนักงานส่วนตำบล ( ก.อบต.) จังหวัดนครราชสีมา เพื่อพิจารณาต่อไป

องค์การบริหารส่วนตำบลหนองแวง

## สารบัญ

เรื่อง	หน้า
๑. การวิเคราะห์การกำหนดตำแหน่ง	๑
๒. โครงสร้างการกำหนดส่วนราชการ	๓
๓. ภาระค่าใช้จ่ายเกี่ยวกับเงินเดือนและประโยชน์ตอบแทนอื่น	๕
๔. แผนภูมิโครงสร้างการแบ่งส่วนราชการตามแผนอัตรากำลัง ๓ ปี	๙
๕. บัญชีแสดงจัดคนลงสู่ตำแหน่งและการกำหนดเลขที่ตำแหน่งในส่วนราชการ	๑๕

**โครงสร้างส่วนราชการขององค์การบริหารส่วนตำบลหนองแวง ประเภทสามัญ**

องค์การบริหารส่วนตำบลหนองแวงมีโครงสร้างส่วนราชการที่มีอยู่ ๔ ส่วนราชการและ ๑ หน่วย ได้แก่ สำนักปลัดองค์การบริหารส่วนตำบล กองคลัง กองช่าง กองการศึกษา ศาสนาและวัฒนธรรม และหน่วยตรวจสอบภายใน ดังนี้

โครงสร้างตามแผนอัตรากำลั้งเดิม	โครงสร้างตามแผนอัตรากำลั้งใหม่	หมายเหตุ
<p><b>๑. สำนักปลัด อบต.</b></p> <p><u>๑.๑ งานบริหารงานทั่วไป</u></p> <ul style="list-style-type: none"> <li>- งานเลือกตั้ง</li> <li>- งานประชาสัมพันธ์และเผยแพร่</li> <li>- งานรัฐพิธี</li> <li>- งานส่งเสริมการท่องเที่ยว</li> <li>- งานกิจการสภา</li> <li>- งานส่งเสริมและพัฒนาเทคโนโลยีสารสนเทศและระบบคอมพิวเตอร์</li> <li>- งานราชการทั่วไป</li> <li>- งานธุรการและงานสารบรรณ</li> <li>- งานอำนวยการและข้อมูลข่าวสาร</li> <li>- งานการพาณิชย์</li> <li>- งานอื่นที่ไม่อยู่ในความรับผิดชอบส่วนใด</li> </ul> <p><u>๑.๒ งานการเจ้าหน้าที่</u></p> <ul style="list-style-type: none"> <li>- งานบริหารงานบุคคลของพนักงานส่วนตำบล ลูกจ้างประจำ และพนักงานจ้าง</li> <li>- งานวิเคราะห์การวางแผนอัตรากำลั้ง</li> <li>- งานส่งเสริมและพัฒนาบุคลากร</li> <li>- งานจัดตั้งส่วนราชการและการปรับปรุงโครงสร้างส่วนราชการ</li> <li>- งานระบบสารสนเทศข้อมูลบุคลากรท้องถิ่นแห่งชาติ</li> </ul> <p><u>๑.๓ งานพัฒนาชุมชน</u></p> <ul style="list-style-type: none"> <li>- งานสำรวจและจัดตั้งคณะกรรมการชุมชน</li> <li>- งานฝึกอบรมและเผยแพร่ความรู้เกี่ยวกับการพัฒนาชุมชน</li> <li>- งานจัดระเบียบชุมชน</li> <li>- งานประสานงานและร่วมมือกับหน่วยงานต่างๆ</li> <li>- งานจัดทำโครงการช่วยเหลือในด้านต่าง ๆ ให้กับชุมชน</li> <li>- งานดำเนินการพัฒนาชุมชนทางด้านเศรษฐกิจ สังคม วัฒนธรรม การศึกษา การอนามัย สุขาภิบาล</li> </ul>	<p><b>๑. สำนักปลัด อบต.</b></p> <p><u>๑.๑ งานบริหารงานทั่วไป</u></p> <ul style="list-style-type: none"> <li>- งานเลือกตั้ง</li> <li>- งานประชาสัมพันธ์และเผยแพร่</li> <li>- งานรัฐพิธี</li> <li>- งานส่งเสริมการท่องเที่ยว</li> <li>- งานกิจการสภา</li> <li>- งานส่งเสริมและพัฒนาเทคโนโลยีสารสนเทศและระบบคอมพิวเตอร์</li> <li>- งานราชการทั่วไป</li> <li>- งานธุรการและงานสารบรรณ</li> <li>- งานอำนวยการและข้อมูลข่าวสาร</li> <li>- งานการพาณิชย์</li> <li>- งานอื่นที่ไม่อยู่ในความรับผิดชอบส่วนใด</li> </ul> <p><u>๑.๒ งานการเจ้าหน้าที่</u></p> <ul style="list-style-type: none"> <li>- งานบริหารงานบุคคลของพนักงานส่วนตำบล ลูกจ้างประจำ และพนักงานจ้าง</li> <li>- งานวิเคราะห์การวางแผนอัตรากำลั้ง</li> <li>- งานส่งเสริมและพัฒนาบุคลากร</li> <li>- งานจัดตั้งส่วนราชการและการปรับปรุงโครงสร้างส่วนราชการ</li> <li>- งานระบบสารสนเทศข้อมูลบุคลากรท้องถิ่นแห่งชาติ</li> </ul> <p><u>๑.๓ งานพัฒนาชุมชน</u></p> <ul style="list-style-type: none"> <li>- งานสำรวจและจัดตั้งคณะกรรมการชุมชน</li> <li>- งานฝึกอบรมและเผยแพร่ความรู้เกี่ยวกับการพัฒนาชุมชน</li> <li>- งานจัดระเบียบชุมชน</li> <li>- งานประสานงานและร่วมมือกับหน่วยงานต่างๆ</li> <li>- งานจัดทำโครงการช่วยเหลือในด้านต่าง ๆ ให้กับชุมชน</li> <li>- งานดำเนินการพัฒนาชุมชนทางด้านเศรษฐกิจ สังคม วัฒนธรรม การศึกษา การอนามัย สุขาภิบาล</li> </ul>	

โครงสร้างตามแผนอัตรากำลังเดิม	โครงสร้างตามแผนอัตรากำลังใหม่	หมายเหตุ
<p><u>๑.๔ งานสวัสดิการสังคม</u></p> <ul style="list-style-type: none"> <li>- งานจ่ายเงินเบี้ยยังชีพผู้สูงอายุ ผู้พิการ และผู้ป่วยเอดส์</li> <li>- งานสังคมสงเคราะห์ประชาชนผู้ด้อยโอกาส ผู้ทุกข์ยากขาดแคลน ผู้ไร้ที่พึ่ง</li> <li>- งานสังคมสงเคราะห์เด็ก สตรี ผู้สูงอายุ ผู้พิการ ทูพลภาพ ผู้ด้อยโอกาส</li> <li>- งานส่งเสริมสวัสดิภาพสตรี</li> <li>- งานสงเคราะห์เด็กและเยาวชน</li> <li>- งานสำรวจวิจัย สภาพปัญหาสังคมต่างๆ</li> <li>- งานประสานงานและความร่วมมือกับหน่วยงานที่เกี่ยวข้องเพื่อการสังคมสงเคราะห์</li> </ul> <p><u>๑.๕ งานยุทธศาสตร์และงบประมาณ</u></p> <ul style="list-style-type: none"> <li>- งานวิเคราะห์นโยบายและแผน</li> <li>- งานงบประมาณ</li> <li>- งานงานยุทธศาสตร์และแผนงาน</li> <li>- งานจัดทำแผนพัฒนาองค์การบริหารส่วนตำบล</li> <li>- งานสารสนเทศเพื่อการวางแผนและประเมินผลขององค์กรปกครองส่วนท้องถิ่น</li> <li>- งานประสานแผนพัฒนาจังหวัด</li> <li>- งานจัดทำข้อบัญญัติงบประมาณประจำปีและฉบับเพิ่มเติม(ถ้ามี)</li> <li>- งานข้อมูลและการประชาสัมพันธ์</li> </ul> <p><u>๑.๖ งานนิติการ</u></p> <ul style="list-style-type: none"> <li>- งานกฎหมายและนิติกรรม</li> <li>- งานการดำเนินการทางคดีและศาลปกครอง</li> <li>- งานรับเรื่องราวร้องเรียนร้องทุกข์และอุทธรณ์</li> <li>- งานตรวจสอบและดำเนินการเกี่ยวกับความรับผิดทางละเมิด</li> <li>- งานตรวจสอบและดำเนินการทางวินัยและการรักษาวินัยของพนักงานส่วนตำบล พนักงานครู ลูกจ้างและพนักงานจ้าง</li> <li>- งานการไกล่เกลี่ยประนีประนอม</li> <li>- งานการติดตาม สืบทรัพย์ และบังคับคดีลูกหนี้ขององค์กร</li> </ul>	<p><u>๑.๔ งานสวัสดิการสังคม</u></p> <ul style="list-style-type: none"> <li>- งานจ่ายเงินเบี้ยยังชีพผู้สูงอายุ ผู้พิการ และผู้ป่วยเอดส์</li> <li>- งานสังคมสงเคราะห์ประชาชนผู้ด้อยโอกาส ผู้ทุกข์ยากขาดแคลน ผู้ไร้ที่พึ่ง</li> <li>- งานสังคมสงเคราะห์เด็ก สตรี ผู้สูงอายุ ผู้พิการ ทูพลภาพ ผู้ด้อยโอกาส</li> <li>- งานส่งเสริมสวัสดิภาพสตรี</li> <li>- งานสงเคราะห์เด็กและเยาวชน</li> <li>- งานสำรวจวิจัย สภาพปัญหาสังคมต่างๆ</li> <li>- งานประสานงานและความร่วมมือกับหน่วยงานที่เกี่ยวข้องเพื่อการสังคมสงเคราะห์</li> </ul> <p><u>๑.๕ งานยุทธศาสตร์และงบประมาณ</u></p> <ul style="list-style-type: none"> <li>- งานวิเคราะห์นโยบายและแผน</li> <li>- งานงบประมาณ</li> <li>- งานงานยุทธศาสตร์และแผนงาน</li> <li>- งานจัดทำแผนพัฒนาองค์การบริหารส่วนตำบล</li> <li>- งานสารสนเทศเพื่อการวางแผนและประเมินผลขององค์กรปกครองส่วนท้องถิ่น</li> <li>- งานประสานแผนพัฒนาจังหวัด</li> <li>- งานจัดทำข้อบัญญัติงบประมาณประจำปีและฉบับเพิ่มเติม(ถ้ามี)</li> <li>- งานข้อมูลและการประชาสัมพันธ์</li> </ul> <p><u>๑.๖ งานนิติการ</u></p> <ul style="list-style-type: none"> <li>- งานกฎหมายและนิติกรรม</li> <li>- งานการดำเนินการทางคดีและศาลปกครอง</li> <li>- งานรับเรื่องราวร้องเรียนร้องทุกข์และอุทธรณ์</li> <li>- งานตรวจสอบและดำเนินการเกี่ยวกับความรับผิดทางละเมิด</li> <li>- งานตรวจสอบและดำเนินการทางวินัยและการรักษาวินัยของพนักงานส่วนตำบล พนักงานครู ลูกจ้างและพนักงานจ้าง</li> <li>- งานการไกล่เกลี่ยประนีประนอม</li> <li>- งานการติดตาม สืบทรัพย์ และบังคับคดีลูกหนี้ขององค์กร</li> </ul>	

โครงสร้างตามแผนอัตรากำลังเดิม	โครงสร้างตามแผนอัตรากำลังใหม่	หมายเหตุ
<p><u>๑.๗ งานป้องกันและบรรเทาสาธารณภัย</u></p> <ul style="list-style-type: none"> <li>- งานป้องกันและบรรเทาสาธารณภัย</li> <li>- งานบริหารงานทั่วไป</li> <li>- งานแผนการป้องกัน ฝึกระวังและแจ้งเตือนภัย</li> <li>- งานแผนการระงับเหตุ และการกู้ภัย</li> <li>- งานแผนการช่วยเหลือผู้ประสบภัยเร่งด่วน</li> <li>- งานแผนการสงเคราะห์และฟื้นฟูผู้ประสบภัย</li> <li>- งานศูนย์รับแจ้งเหตุ</li> <li>- งานจัดตั้งกลุ่มอาสาสมัครป้องกันและบรรเทา</li> </ul> <p>สาธารณภัยฝ่ายพลเรือน</p> <ul style="list-style-type: none"> <li>- งานสนับสนุนน้ำเพื่อการอุปโภค บริโภคและ</li> </ul> <p>การเกษตร</p> <ul style="list-style-type: none"> <li>- งานตรวจสอบยานพาหนะ ปริมาณน้ำดับเพลิง</li> </ul> <p>สารเคมีดับเพลิง และวัสดุอุปกรณ์ต่างๆ</p> <ul style="list-style-type: none"> <li>- งานเทศกิจ</li> <li>- งานรักษาความสงบเรียบร้อย</li> <li>- งานจราจร</li> </ul> <p><u>๑.๘ งานส่งเสริมการเกษตร</u></p> <ul style="list-style-type: none"> <li>- งานวิชาการเกษตรกรรม</li> <li>- งานปรับปรุงบำรุงพันธุ์พืช การคัดพันธุ์พืช</li> </ul> <p>การขยายพันธุ์พืช</p> <ul style="list-style-type: none"> <li>- งานส่งเสริมการเกษตร</li> <li>- งานส่งเสริมการแปรรูปผลิตภัณฑ์ทางเกษตร</li> <li>- งานจัดหาแหล่งน้ำและพัฒนาระบบ</li> </ul> <p>ชลประทานเพื่อการเกษตร</p> <p><u>๑.๙ งานส่งเสริมปศุสัตว์</u></p> <ul style="list-style-type: none"> <li>- งานข้อมูลวิชาการ</li> <li>- งานควบคุมและป้องกันโรคระบาดในสัตว์</li> <li>- งานส่งเสริมปรับปรุงขยายพันธุ์สัตว์</li> <li>- งานโรคติดต่อและสัตว์นำโรค</li> </ul>	<p><u>๑.๗ งานป้องกันและบรรเทาสาธารณภัย</u></p> <ul style="list-style-type: none"> <li>- งานป้องกันและบรรเทาสาธารณภัย</li> <li>- งานบริหารงานทั่วไป</li> <li>- งานแผนการป้องกัน ฝึกระวังและแจ้งเตือนภัย</li> <li>- งานแผนการระงับเหตุ และการกู้ภัย</li> <li>- งานแผนการช่วยเหลือผู้ประสบภัยเร่งด่วน</li> <li>- งานแผนการสงเคราะห์และฟื้นฟูผู้ประสบภัย</li> <li>- งานศูนย์รับแจ้งเหตุ</li> <li>- งานจัดตั้งกลุ่มอาสาสมัครป้องกันและบรรเทา</li> </ul> <p>สาธารณภัยฝ่ายพลเรือน</p> <ul style="list-style-type: none"> <li>- งานสนับสนุนน้ำเพื่อการอุปโภค บริโภคและ</li> </ul> <p>การเกษตร</p> <ul style="list-style-type: none"> <li>- งานตรวจสอบยานพาหนะ ปริมาณน้ำดับเพลิง</li> </ul> <p>สารเคมีดับเพลิง และวัสดุอุปกรณ์ต่างๆ</p> <ul style="list-style-type: none"> <li>- งานเทศกิจ</li> <li>- งานรักษาความสงบเรียบร้อย</li> <li>- งานจราจร</li> </ul> <p><u>๑.๘ งานส่งเสริมการเกษตร</u></p> <ul style="list-style-type: none"> <li>- งานวิชาการเกษตรกรรม</li> <li>- งานปรับปรุงบำรุงพันธุ์พืช การคัดพันธุ์พืช</li> </ul> <p>การขยายพันธุ์พืช</p> <ul style="list-style-type: none"> <li>- งานส่งเสริมการเกษตร</li> <li>- งานส่งเสริมการแปรรูปผลิตภัณฑ์ทางเกษตร</li> <li>- งานจัดหาแหล่งน้ำและพัฒนาระบบ</li> </ul> <p>ชลประทานเพื่อการเกษตร</p> <p><u>๑.๙ งานส่งเสริมปศุสัตว์</u></p> <ul style="list-style-type: none"> <li>- งานข้อมูลวิชาการ</li> <li>- งานควบคุมและป้องกันโรคระบาดในสัตว์</li> <li>- งานส่งเสริมปรับปรุงขยายพันธุ์สัตว์</li> <li>- งานโรคติดต่อและสัตว์นำโรค</li> </ul>	

โครงสร้างตามแผนอัตรากำลังเดิม	โครงสร้างตามแผนอัตรากำลังใหม่	หมายเหตุ
<p><u>๑.๑๐ งานสาธารณสุขและสิ่งแวดล้อม</u></p> <ul style="list-style-type: none"> <li>- งานศูนย์บริการสาธารณสุข</li> <li>- งานหลักประกันสุขภาพ</li> <li>- งานยุทธศาสตร์สาธารณสุขและกฎหมาย</li> </ul> <p>สาธารณสุข</p> <ul style="list-style-type: none"> <li>- งานควบคุมมาตรฐานอาหารและน้ำ</li> <li>- งานเฝ้าระวัง ควบคุมมลพิษ</li> <li>- งานศึกษาและวิเคราะห์ผลกระทบต่อสิ่งแวดล้อม</li> <li>- งานบริการรักษาความสะอาด</li> <li>- งานบริหารจัดการสิ่งปฏิกูลและมูลฝอย</li> <li>- งานควบคุมและจัดการคุณภาพสิ่งแวดล้อม</li> <li>- งานอนามัยสิ่งแวดล้อม</li> <li>- งานสุขาภิบาลชุมชน</li> <li>- งานสุขาภิบาลในสถานประกอบการ</li> <li>- งานคุ้มครองผู้บริโภค</li> <li>- งานส่งเสริมสนับสนุนการพัฒนาคุณภาพชีวิต</li> </ul> <p>เด็ก สตรี ผู้สูงอายุ ผู้พิการ และผู้ด้อยโอกาส</p> <ul style="list-style-type: none"> <li>- งานป้องกันและบำบัดการติดสารเสพติด</li> <li>- งานบริหารงานทั่วไป</li> <li>- งานป้องกันเฝ้าระวังและควบคุมโรคติดต่อและโรคไม่ติดต่อ</li> <li>- งานระบาดวิทยา</li> <li>- งานป้องกันเฝ้าระวังสัตว์นำโรค</li> </ul>	<p><u>๑.๑๐ งานสาธารณสุขและสิ่งแวดล้อม</u></p> <ul style="list-style-type: none"> <li>- งานศูนย์บริการสาธารณสุข</li> <li>- งานหลักประกันสุขภาพ</li> <li>- งานยุทธศาสตร์สาธารณสุขและกฎหมาย</li> </ul> <p>สาธารณสุข</p> <ul style="list-style-type: none"> <li>- งานควบคุมมาตรฐานอาหารและน้ำ</li> <li>- งานเฝ้าระวัง ควบคุมมลพิษ</li> <li>- งานศึกษาและวิเคราะห์ผลกระทบต่อสิ่งแวดล้อม</li> <li>- งานบริการรักษาความสะอาด</li> <li>- งานบริหารจัดการสิ่งปฏิกูลและมูลฝอย</li> <li>- งานควบคุมและจัดการคุณภาพสิ่งแวดล้อม</li> <li>- งานอนามัยสิ่งแวดล้อม</li> <li>- งานสุขาภิบาลชุมชน</li> <li>- งานสุขาภิบาลในสถานประกอบการ</li> <li>- งานคุ้มครองผู้บริโภค</li> <li>- งานส่งเสริมสนับสนุนการพัฒนาคุณภาพชีวิต</li> </ul> <p>เด็ก สตรี ผู้สูงอายุ ผู้พิการ และผู้ด้อยโอกาส</p> <ul style="list-style-type: none"> <li>- งานป้องกันและบำบัดการติดสารเสพติด</li> <li>- งานบริหารงานทั่วไป</li> <li>- งานป้องกันเฝ้าระวังและควบคุมโรคติดต่อและโรคไม่ติดต่อ</li> <li>- งานระบาดวิทยา</li> <li>- งานป้องกันเฝ้าระวังสัตว์นำโรค</li> </ul>	
<p><b>๒. กองคลัง</b></p> <p><u>๒.๑ งานการเงินและบัญชี</u></p> <ul style="list-style-type: none"> <li>- งานการรับเงิน – เบิกจ่ายเงิน</li> <li>- งานการจัดทำบัญชี และตรวจสอบบัญชีทุกประเภท</li> </ul> <p>ประเภท</p> <ul style="list-style-type: none"> <li>- งานการตรวจสอบใบสำคัญ ฎีกาทุกประเภท</li> <li>- งานเกี่ยวกับเงินเดือน ค่าจ้าง ค่าตอบแทน เงินบำเหน็จ บำนาญ และเงินอื่นๆ</li> <li>- งานเก็บรักษาเงินและเอกสารทางการเงิน</li> <li>- งานทะเบียนคุมเงินรายได้และรายจ่ายต่างๆ</li> <li>- งานควบคุมการเบิกจ่ายเงิน</li> <li>- งานการเงินและงบทดลองประจำเดือนและประจำปี</li> <li>- งานเกี่ยวกับสถานะการเงินการคลัง</li> </ul>	<p><b>๒. กองคลัง</b></p> <p><u>๒.๑ กลุ่มงานการเงินและบัญชี</u></p> <ul style="list-style-type: none"> <li>- งานการรับเงิน – เบิกจ่ายเงิน</li> <li>- งานการจัดทำบัญชี และตรวจสอบบัญชีทุกประเภท</li> </ul> <p>ประเภท</p> <ul style="list-style-type: none"> <li>- งานการตรวจสอบใบสำคัญ ฎีกาทุกประเภท</li> <li>- งานเกี่ยวกับเงินเดือน ค่าจ้าง ค่าตอบแทน เงินบำเหน็จ บำนาญ และเงินอื่นๆ</li> <li>- งานเก็บรักษาเงินและเอกสารทางการเงิน</li> <li>- งานทะเบียนคุมเงินรายได้และรายจ่ายต่างๆ</li> <li>- งานควบคุมการเบิกจ่ายเงิน</li> <li>- งานการเงินและงบทดลองประจำเดือนและประจำปี</li> <li>- งานเกี่ยวกับสถานะการเงินการคลัง</li> <li>- งานจัดทำหรือช่วยจัดทำงบประมาณและเงินนอกงบประมาณ</li> </ul>	

โครงสร้างตามแผนอัตรากำลังเดิม	โครงสร้างตามแผนอัตรากำลังใหม่	หมายเหตุ
<p><u>๒.๒ งานพัฒนารายได้</u></p> <ul style="list-style-type: none"> <li>- งานจัดเก็บภาษี ค่าธรรมเนียมและค่าเช่า</li> <li>- งานการพัฒนารายได้</li> <li>- งานควบคุมกิจการค้าและค่าปรับ</li> <li>- งานทะเบียนควบคุมและเร่งรัดรายได้</li> <li>- งานนำส่งเงิน</li> </ul> <p><u>๒.๓ งานพัสดุและทรัพย์สิน</u></p> <ul style="list-style-type: none"> <li>- งานเกี่ยวกับการจัดซื้อ จัดจ้าง จัดหา</li> <li>- งานจัดทำทะเบียนคุมและการจำหน่าย พัสตุครุภัณฑ์ และทรัพย์สินต่างๆ</li> <li>- งานจัดทำแผนการจัดซื้อ จัดจ้าง จัดหาพัสดุครุภัณฑ์ วัสดุ ที่ดิน สิ่งปลูกสร้างและทรัพย์สินประจำปี</li> <li>- งานจัดทำทะเบียนคุมเอกสารสัญญาซื้อขายสัญญาจ้าง</li> <li>- งานการจำหน่ายพัสดุ</li> <li>- งานเกี่ยวกับเงินประกันสัญญาทุกประเภท</li> </ul>	<ul style="list-style-type: none"> <li>- งานการจัดสรรเงินต่างๆ</li> <li>- งานบริการข้อมูล สถิติด้านการเงิน การคลัง การบัญชี และงานอื่นๆที่เกี่ยวข้องที่ได้รับมอบหมาย</li> </ul> <p><u>๒.๒ งานพัฒนารายได้</u></p> <ul style="list-style-type: none"> <li>- งานจัดเก็บภาษี ค่าธรรมเนียมและค่าเช่า</li> <li>- งานการพัฒนารายได้</li> <li>- งานควบคุมกิจการค้าและค่าปรับ</li> <li>- งานทะเบียนควบคุมและเร่งรัดรายได้</li> <li>- งานนำส่งเงิน</li> <li>- งานสรุปและสถิติจัดเก็บภาษี ค่าธรรมเนียม</li> </ul> <p><u>๒.๓ กลุ่มงานพัสดุและทรัพย์สิน</u></p> <ul style="list-style-type: none"> <li>- งานเกี่ยวกับการจัดซื้อ จัดจ้าง จัดหา</li> <li>- งานจัดทำทะเบียนคุมและการจำหน่าย พัสตุครุภัณฑ์ และทรัพย์สินต่างๆ</li> <li>- งานจัดทำแผนการจัดซื้อ จัดจ้าง จัดหาพัสดุครุภัณฑ์ วัสดุ ที่ดิน สิ่งปลูกสร้างและทรัพย์สินประจำปี</li> <li>- งานจัดทำทะเบียนคุมเอกสารสัญญาซื้อขายสัญญาจ้าง</li> <li>- งานการจำหน่ายพัสดุ</li> <li>- งานเกี่ยวกับเงินประกันสัญญาทุกประเภท</li> <li>- งานบริการข้อมูลสถิติด้านการพัสดุและทรัพย์สิน และงานอื่นๆที่เกี่ยวข้องที่ได้รับมอบหมาย</li> </ul>	
<p><b>๓. กองช่าง</b></p> <p><u>๓.๑ งานก่อสร้างและซ่อมบำรุง</u></p> <ul style="list-style-type: none"> <li>- งานควบคุมการก่อสร้างและซ่อมบำรุง</li> <li>- งานก่อสร้างและบูรณะสภาพและโครงการพิเศษ</li> <li>- งานระบบข้อมูลและแผนที่เส้นทางคมนาคม</li> <li>- งานบำรุงรักษาเครื่องจักรและยานพาหนะ</li> <li>- งานควบคุมการปฏิบัติงานเครื่องจักรกล</li> <li>- งานจัดเก็บและทดสอบคุณภาพวัสดุ</li> <li>- งานจัดทำทะเบียนประวัติโครงสร้างพื้นฐาน</li> </ul> <p>อาคาร สะพาน คลอง แหล่งน้ำ</p> <ul style="list-style-type: none"> <li>- งานตรวจสอบการก่อสร้าง</li> </ul> <p><u>๓.๒ งานสำรวจและออกแบบ</u></p> <ul style="list-style-type: none"> <li>- งานสำรวจ</li> <li>- งานออกแบบและเขียนแบบ</li> <li>- งานประมาณราคา</li> </ul>	<p><b>๓. กองช่าง</b></p> <p><u>๓.๑ งานก่อสร้างและซ่อมบำรุง</u></p> <ul style="list-style-type: none"> <li>- งานควบคุมการก่อสร้างและซ่อมบำรุง</li> <li>- งานก่อสร้างและบูรณะสภาพและโครงการพิเศษ</li> <li>- งานระบบข้อมูลและแผนที่เส้นทางคมนาคม</li> <li>- งานบำรุงรักษาเครื่องจักรและยานพาหนะ</li> <li>- งานควบคุมการปฏิบัติงานเครื่องจักรกล</li> <li>- งานจัดเก็บและทดสอบคุณภาพวัสดุ</li> <li>- งานจัดทำทะเบียนประวัติโครงสร้างพื้นฐาน</li> </ul> <p>อาคาร สะพาน คลอง แหล่งน้ำ</p> <ul style="list-style-type: none"> <li>- งานตรวจสอบการก่อสร้าง</li> </ul> <p><u>๓.๒ งานสำรวจและออกแบบ</u></p> <ul style="list-style-type: none"> <li>- งานสำรวจ</li> <li>- งานออกแบบและเขียนแบบ</li> <li>- งานประมาณราคา</li> </ul>	



โครงสร้างตามแผนอัตรากำลังเดิม	โครงสร้างตามแผนอัตรากำลังใหม่	หมายเหตุ
<ul style="list-style-type: none"> <li>- งานจัดทำราคากลาง</li> <li>- งานจัดทำข้อมูลทางด้านวิศวกรรมต่างๆ</li> <li>- งานบริหารงานทั่วไป</li> </ul> <p><u>๓.๓ งานควบคุมอาคาร</u></p> <ul style="list-style-type: none"> <li>- งานการควบคุมอาคารตามระเบียบกฎหมาย</li> <li>- งานสถาปัตยกรรมและมัณฑลศิลป์</li> <li>- งานควบคุมการก่อสร้างอาคาร การรื้อถอน</li> </ul> <p>ดัดแปลง เคลื่อนย้ายอาคาร</p> <ul style="list-style-type: none"> <li>- ฝ่ายบริการข้อมูลและหลักเกณฑ์</li> </ul> <p><u>๓.๔ งานสาธารณูปโภค</u></p> <ul style="list-style-type: none"> <li>- งานประสานสาธารณูปโภคและกิจการประปา</li> <li>- งานขนส่งและวิศวกรรมจราจร</li> <li>- งานระบายน้ำ</li> <li>- งานปรับปรุงภูมิทัศน์และจัดตกแต่งสถานที่</li> <li>- งานติดตั้งซ่อมบำรุงระบบไฟส่องสว่างและ</li> </ul> <p>ไฟสัญญาณจราจร</p> <p><u>๓.๕ งานผังเมือง</u></p> <ul style="list-style-type: none"> <li>- งานผังเมืองตามพระราชบัญญัติการผังเมือง</li> <li>- งานการพัฒนาโครงสร้างพื้นฐาน</li> <li>- งานการใช้ประโยชน์ที่ดิน</li> <li>- งานควบคุมการขุดดินและถมดิน</li> <li>- งานสำรวจและแผนที่</li> <li>- งานวางผังพัฒนาเมือง</li> <li>- งานควบคุมทางผังเมือง</li> <li>- งานจัดรูปที่ดินและฟื้นฟูเมือง</li> </ul>	<ul style="list-style-type: none"> <li>- งานจัดทำราคากลาง</li> <li>- งานจัดทำข้อมูลทางด้านวิศวกรรมต่างๆ</li> <li>- งานบริหารงานทั่วไป</li> </ul> <p><u>๓.๓ งานควบคุมอาคาร</u></p> <ul style="list-style-type: none"> <li>- งานการควบคุมอาคารตามระเบียบกฎหมาย</li> <li>- งานสถาปัตยกรรมและมัณฑลศิลป์</li> <li>- งานควบคุมการก่อสร้างอาคาร การรื้อถอน</li> </ul> <p>ดัดแปลง เคลื่อนย้ายอาคาร</p> <ul style="list-style-type: none"> <li>- ฝ่ายบริการข้อมูลและหลักเกณฑ์</li> </ul> <p><u>๓.๔ งานสาธารณูปโภค</u></p> <ul style="list-style-type: none"> <li>- งานประสานสาธารณูปโภคและกิจการประปา</li> <li>- งานขนส่งและวิศวกรรมจราจร</li> <li>- งานระบายน้ำ</li> <li>- งานปรับปรุงภูมิทัศน์และจัดตกแต่งสถานที่</li> <li>- งานติดตั้งซ่อมบำรุงระบบไฟส่องสว่างและ</li> </ul> <p>ไฟสัญญาณจราจร</p> <p><u>๓.๕ งานผังเมือง</u></p> <ul style="list-style-type: none"> <li>- งานผังเมืองตามพระราชบัญญัติการผังเมือง</li> <li>- งานการพัฒนาโครงสร้างพื้นฐาน</li> <li>- งานการใช้ประโยชน์ที่ดิน</li> <li>- งานควบคุมการขุดดินและถมดิน</li> <li>- งานสำรวจและแผนที่</li> <li>- งานวางผังพัฒนาเมือง</li> <li>- งานควบคุมทางผังเมือง</li> <li>- งานจัดรูปที่ดินและฟื้นฟูเมือง</li> </ul>	
<p><b>๔. กองการศึกษา ศาสนาและวัฒนธรรม</b></p> <p><u>๔.๑ งานบริหารการศึกษา</u></p> <ul style="list-style-type: none"> <li>- งานบริหารวิชาการด้านการศึกษา</li> <li>- งานบริหารงานทั่วไป</li> <li>- งานบริหารงานบุคคลของพนักงานครู บุคลากร</li> </ul> <p>ทางการศึกษา ลูกจ้างและพนักงานจ้างสังกัด</p> <p>สถานศึกษาและศูนย์พัฒนาเด็กเล็ก</p> <p><u>๔.๒ งานส่งเสริมการศึกษา ศาสนา และวัฒนธรรม</u></p> <ul style="list-style-type: none"> <li>- งานห้องสมุด พิพิธภัณฑ์และเครือข่ายทางการ</li> </ul> <p>ศึกษา</p> <ul style="list-style-type: none"> <li>- งานการศึกษา</li> <li>- งานส่งเสริม บำรุงศิลปะ จารีตประเพณี ภูมิ</li> </ul> <p>ปัญญาท้องถิ่นและวัฒนธรรม</p> <ul style="list-style-type: none"> <li>- งานกิจกรรมเด็กและเยาวชน</li> <li>- งานกีฬาและนันทนาการ</li> </ul>	<p><b>๔. กองการศึกษา ศาสนาและวัฒนธรรม</b></p> <p><u>๔.๑ งานบริหารการศึกษา</u></p> <ul style="list-style-type: none"> <li>- งานบริหารวิชาการด้านการศึกษา</li> <li>- งานบริหารงานทั่วไป</li> <li>- งานบริหารงานบุคคลของพนักงานครู บุคลากร</li> </ul> <p>ทางการศึกษา ลูกจ้างและพนักงานจ้างสังกัด</p> <p>สถานศึกษาและศูนย์พัฒนาเด็กเล็ก</p> <p><u>๔.๒ งานส่งเสริมการศึกษา ศาสนา และวัฒนธรรม</u></p> <ul style="list-style-type: none"> <li>- งานห้องสมุด พิพิธภัณฑ์และเครือข่ายทางการ</li> </ul> <p>ศึกษา</p> <ul style="list-style-type: none"> <li>- งานการศึกษา</li> <li>- งานส่งเสริม บำรุงศิลปะ จารีตประเพณี ภูมิ</li> </ul> <p>ปัญญาท้องถิ่นและวัฒนธรรม</p> <ul style="list-style-type: none"> <li>- งานกิจกรรมเด็กและเยาวชน</li> <li>- งานกีฬาและนันทนาการ</li> </ul>	

โครงสร้างตามแผนอัตรากำลังเดิม	โครงสร้างตามแผนอัตรากำลังใหม่	หมายเหตุ
<p><u>๔.๓ งานส่งเสริมคุณภาพการศึกษา</u></p> <ul style="list-style-type: none"> <li>- งานบริการและบำรุงสถานศึกษา</li> <li>- งานการศึกษาปฐมวัย</li> <li>- งานศูนย์พัฒนาเด็กเล็ก</li> <li>- งานพัฒนาสื่อเทคโนโลยีและนวัตกรรมทางการศึกษา</li> </ul>	<p><u>๔.๓ งานส่งเสริมคุณภาพการศึกษา</u></p> <ul style="list-style-type: none"> <li>- งานบริการและบำรุงสถานศึกษา</li> <li>- งานการศึกษาปฐมวัย</li> <li>- งานศูนย์พัฒนาเด็กเล็ก</li> <li>- งานพัฒนาสื่อเทคโนโลยีและนวัตกรรมทางการศึกษา</li> </ul>	
<p><b>๕. หน่วยตรวจสอบภายใน</b></p> <p>๕.๑ งานการตรวจสอบความถูกต้องการปฏิบัติงานของส่วนราชการต่างๆ ดังนี้</p> <ul style="list-style-type: none"> <li>- ตรวจสอบความถูกต้องของเอกสารการเงินการบัญชี</li> <li>- ตรวจสอบเอกสารการรับการจ่ายเงินทุกประเภท</li> <li>- ตรวจสอบการเก็บรักษาหลักฐานการเงิน การบัญชี</li> <li>- ตรวจสอบการสรรหาพัสดุและทรัพย์สิน การเก็บรักษาพัสดุและทรัพย์สิน</li> <li>- ตรวจสอบความถูกต้องการทำสัญญา การจัดซื้อพัสดุ การเบิกจ่าย การลงบัญชี การจัดเก็บ รักษาพัสดุในคลังพัสดุ ตรวจสอบ การใช้และเก็บรักษา ยานพาหนะให้ประหยัดและถูกต้อง</li> </ul>	<p><b>๕. หน่วยตรวจสอบภายใน</b></p> <p>๕.๑ งานการตรวจสอบความถูกต้องการปฏิบัติงานของส่วนราชการต่างๆ ดังนี้</p> <ul style="list-style-type: none"> <li>- ตรวจสอบความถูกต้องของเอกสารการเงิน การบัญชี</li> <li>- ตรวจสอบเอกสารการรับการจ่ายเงินทุกประเภท</li> <li>- ตรวจสอบการเก็บรักษาหลักฐานการเงิน การบัญชี</li> <li>- ตรวจสอบการสรรหาพัสดุและทรัพย์สิน การเก็บรักษาพัสดุและทรัพย์สิน</li> <li>- ตรวจสอบความถูกต้องการทำสัญญา การจัดซื้อพัสดุ การเบิกจ่าย การลงบัญชี การจัดเก็บ รักษาพัสดุในคลังพัสดุ ตรวจสอบ การใช้และเก็บรักษา ยานพาหนะให้ประหยัดและถูกต้อง</li> </ul>	

**๘.๒ การวิเคราะห์การกำหนดตำแหน่ง**

องค์การบริหารส่วนตำบลหนองแวง ได้วิเคราะห์การกำหนดตำแหน่งจากภารกิจ อำนาจหน้าที่ ความรับผิดชอบ ปริมาณงานที่จะดำเนินการในแต่ละส่วนราชการ ซึ่งเป็นการสะท้อนให้เห็นว่าปริมาณงานในแต่ละส่วนราชการมีเท่าใด เพื่อนำมาวิเคราะห์ว่าจะใช้ตำแหน่งใด สายงานใด จำนวนเท่าใด ในส่วนราชการนั้น จึงจะเหมาะสมกับภารกิจ ปริมาณงาน เพื่อให้คุ้มค่าต่อการใช้จ่ายงบประมาณขององค์กรปกครองส่วนท้องถิ่น และเพื่อให้การบริหารงานขององค์กรปกครองส่วนท้องถิ่นเป็นไปอย่างมีประสิทธิภาพ ประสิทธิผล โดยนำผลการวิเคราะห์ตำแหน่งมาบันทึกข้อมูลลงในกรอบอัตรากำลัง ๓ ปี ตามมติที่ประชุมคณะกรรมการพนักงานส่วนตำบลจังหวัดนครราชสีมา(ก.อบต.จ.นม.) ในการประชุมครั้งที่ ๑/๒๕๖๖ เมื่อวันที่ ๓๑ มกราคม ๒๕๖๖ ดังนี้

- ปลัดองค์การบริหารส่วนตำบล(นักบริหารงานท้องถิ่นระดับกลาง) เป็นผู้บริหารสูงสุด และมี
- รองปลัดองค์การบริหารส่วนตำบล(นักบริหารงานท้องถิ่นระดับต้น) จำนวน ๑ อัตรา

องค์การบริหารส่วนตำบลหนองแวง ประเภทสามัญ แบ่งส่วนราชการเป็น ๔ ส่วน และ ๑ หน่วยงาน คือ

**(๑) สำนักปลัดองค์การบริหารส่วนตำบล ประกอบด้วย**

- หัวหน้าสำนักปลัด(นักบริหารงานทั่วไป ระดับต้น) จำนวน ๑ อัตรา
- นักวิเคราะห์นโยบายและแผน จำนวน ๑ อัตรา
- นิติกร จำนวน ๑ อัตรา

- นักทรัพยากรบุคคล	จำนวน	๑	อัตรา
- นักพัฒนาชุมชน	จำนวน	๑	อัตรา
- นักวิชาการเกษตร	จำนวน	๑	อัตรา
- นักวิชาการสาธารณสุข	จำนวน	๑	อัตรา
- นักป้องกันและบรรเทาสาธารณภัย	จำนวน	๑	อัตรา
- เจ้าพนักงานธุรการ	จำนวน	๑	อัตรา
- เจ้าพนักงานป้องกันและบรรเทาสาธารณภัย	จำนวน	๑	อัตรา
- เจ้าพนักงานสาธารณสุข	จำนวน	๑	อัตรา
- ผู้ช่วยนักวิเคราะห์นโยบายและแผน	จำนวน	๑	อัตรา
- ผู้ช่วยเจ้าพนักงานพัฒนาชุมชน	จำนวน	๑	อัตรา
- ผู้ช่วยเจ้าพนักงานป้องกันและบรรเทาสาธารณภัย	จำนวน	๑	อัตรา
- พนักงานขับรถยนต์	จำนวน	๑	อัตรา
- พนักงานขับเครื่องจักรกลขนาดเบา(รถบรรทุกน้ำดับเพลิง)	จำนวน	๑	อัตรา
- ภารโรง	จำนวน	๑	อัตรา
- ยาม	จำนวน	๑	อัตรา
- คนงานทั่วไป	จำนวน	๑	อัตรา

**(๒) กองคลัง ประกอบด้วย**

- ผู้อำนวยการกองคลัง(นักบริหารงานการคลัง ระดับกลาง)	จำนวน	๑	อัตรา
- หัวหน้ากลุ่มงานการเงินและบัญชี (นักวิชาการเงินและบัญชี ชำนาญการพิเศษ)	จำนวน	๑	อัตรา
- นักวิชาการเงินและบัญชี	จำนวน	๑	อัตรา
- เจ้าพนักงานการเงินและบัญชี	จำนวน	๑	อัตรา
- หัวหน้ากลุ่มงานพัสดุและทรัพย์สิน (นักวิชาการพัสดุ ชำนาญการพิเศษ)	จำนวน	๑	อัตรา
- นักวิชาการพัสดุ	จำนวน	๑	อัตรา
- เจ้าพนักงานพัสดุ	จำนวน	๑	อัตรา
- นักวิชาการจัดเก็บรายได้	จำนวน	๑	อัตรา
- ผู้ช่วยเจ้าพนักงานจัดเก็บรายได้	จำนวน	๑	อัตรา

**(๓) กองช่าง ประกอบด้วย**

- ผู้อำนวยการกองช่าง(นักบริหารงานช่าง ระดับต้น)	จำนวน	๑	อัตรา
- นายช่างโยธา	จำนวน	๑	อัตรา
- เจ้าพนักงานธุรการ	จำนวน	๑	อัตรา
- ผู้ช่วยนายช่างไฟฟ้า	จำนวน	๑	อัตรา
- ผู้ช่วยนายช่างโยธา	จำนวน	๑	อัตรา
- คนงานทั่วไป	จำนวน	๒	อัตรา

**(๔) กองการศึกษา ศาสนาและวัฒนธรรม ประกอบด้วย**

- |  |       |   |       |
|--|-------|---|-------|
| - ผู้อำนวยการกองการศึกษา ศาสนาและวัฒนธรรม<br>(นักบริหารงานการศึกษา ระดับต้น) | จำนวน | ๑ | อัตรา |
| - นักวิชาการศึกษา  | จำนวน | ๑ | อัตรา |
| - ครูผู้ดูแลเด็ก   | จำนวน | ๘ | อัตรา |
| - ผู้ช่วยนักวิชาการศึกษา   | จำนวน | ๑ | อัตรา |
| - ผู้ช่วยครูผู้ดูแลเด็ก (ผู้มีคุณวุฒิ)                                       | จำนวน | ๓ | อัตรา |
| - ผู้ดูแลเด็ก (ทั่วไป)   | จำนวน | ๒ | อัตรา |

**(๕) หน่วยตรวจสอบภายใน**

- |                          |       |   |       |
|--------------------------|-------|---|-------|
| - นักวิชาการตรวจสอบภายใน | จำนวน | ๑ | อัตรา |
|--------------------------|-------|---|-------|

กรอบอัตรากำลัง ๓ ปี ประจำปีงบประมาณ พ.ศ. ๒๕๖๔ - ๒๕๖๖ (ฉบับปรับปรุง ครั้งที่ ๔) พ.ศ. ๒๕๖๖  
องค์การบริหารส่วนตำบลหนองแวง อำเภอเทพารักษ์ จังหวัดนครราชสีมา

ส่วนราชการ	กรอบ อัตรา กำลังเดิม	อัตราตำแหน่งที่คาดว่าจะ จะต้องใช้ในช่วงระยะเวลา ๓ ปีข้างหน้า			อัตรากำลังคน เพิ่ม/ลด			หมายเหตุ
		๒๕๖๔	๒๕๖๕	๒๕๖๖	๒๕๖๔	๒๕๖๕	๒๕๖๖	
- ปลัดองค์การบริหารส่วนตำบล (นักบริหารงานท้องถิ่น ระดับกลาง)	๑	๑	๑	๑	-	-	-	ว่างเมื่อ 12 ต.ค.63
- รองปลัดองค์การบริหารส่วนตำบล (นักบริหารงานท้องถิ่น ระดับต้น)	๑	๑	๑	๑	-	-	-	
<b>สำนักปลัด อบต. (๐๑)</b>								
- หัวหน้าสำนักปลัด (นักบริหารงานทั่วไป ระดับต้น)	๑	๑	๑	๑	-	-	-	ว่าง
- นักทรัพยากรบุคคล (ชก.)	๑	๑	๑	๑	-	-	-	
- นักวิเคราะห์นโยบายและแผน (ปก.)	๑	๑	๑	๑	-	-	-	
- นิติกร (ปก./ชก.)	๑	๑	๑	๑	-	-	-	
- นักพัฒนาชุมชน (ปก.)	๑	๑	๑	๑	-	-	-	
- นักวิชาการเกษตร (ปก.)	๑	๑	๑	๑	-	-	-	
- นักวิชาการสาธารณสุข(ปก.)	๑	๑	๑	๑	-	-	-	
- นักป้องกันและบรรเทาสาธารณภัย (ปก./ชก.)	-	-	๑	๑	-	+๑	-	ว่าง
- เจ้าพนักงานธุรการ (พง.)	๑	๑	๑	๑	-	-	-	ว่าง
- เจ้าพนักงานป้องกันและบรรเทาสาธารณภัย (ชง.)	๑	๑	๑	๑	-	-	-	
- เจ้าพนักงานสาธารณสุข (พง./ชง.)	-	-	๑	๑	-	+๑	-	
<b>พนักงานจ้าง</b>								
- ผู้ช่วยนักวิเคราะห์นโยบายและแผน	๑	๑	๑	๑	-	-	-	
- ผู้ช่วยเจ้าพนักงานพัฒนาชุมชน	๑	๑	๑	๑	-	-	-	
- ผู้ช่วยเจ้าพนักงานป้องกันและบรรเทาสาธารณภัย	๑	-	๑	๑	-	+๑	-	
- พนักงานขับรถยนต์	๑	๑	๑	๑	-	-	-	
- พนักงานขับรถเครื่องจักรกลขนาดเบา(รถบรรทุกน้ำ ดับเพลิง)	๑	-	๑	๑	-	+๑	-	
- ภารโรง	๑	๑	๑	๑	-	-	-	
- ยาม	๑	๑	๑	๑	-	-	-	
- คนงานทั่วไป	๑	๑	๑	๑	-	-	-	
<b>รวม</b>	<b>๑๙</b>	<b>๑๗</b>	<b>๒๑</b>	<b>๒๑</b>	<b>-</b>	<b>+๔</b>	<b>-</b>	
<b>กองคลัง (๐๔)</b>								
- ผู้อำนวยการกองคลัง (นักบริหารงานการคลัง ระดับกลาง)	-	-	-	๑	-	-	+๑	ว่าง 8 ก.พ.66 (อยู่ระหว่างการ สรรหาของกรม)
- ผู้อำนวยการกองคลัง (นักบริหารงานการคลัง ระดับต้น)	๑	๑	๑	๑	-	-	-	
- หัวหน้ากลุ่มงานการเงินและบัญชี (นักวิชาการเงินและบัญชีชำนาญการพิเศษ)	-	-	-	๑	-	-	+๑	กำหนดใหม่ เมื่อ 8 ก.พ.66

ส่วนราชการ	กรอบ อัตรา กำลังเดิม	อัตราตำแหน่งที่คาดว่าจะ ต้องใช้ในช่วงระยะเวลา ๓ ปีข้างหน้า			อัตรากำลังคน เพิ่ม/ลด			หมายเหตุ
		๒๕๖๔	๒๕๖๕	๒๕๖๖	๒๕๖๔	๒๕๖๕	๒๕๖๖	
- นักวิชาการเงินและบัญชี (ชก.) - เจ้าพนักงานการเงินและบัญชี (ชง.) - หัวหน้ากลุ่มงานพัสดุและทรัพย์สิน (นักวิชาการพัสดุชำนาญการพิเศษ) - นักวิชาการพัสดุ (ปก./ชก.) - เจ้าพนักงานพัสดุ (ชง.) - นักวิชาการจัดเก็บรายได้ (ปก./ชก.) <u>พนักงานจ้าง</u> - ผู้ช่วยเจ้าพนักงานจัดเก็บรายได้	๑ ๑ - - ๑ ๑ ๑ ๑	๑ ๑ - - ๑ ๑ ๑ ๑	๑ ๑ - ๑ ๑ ๑ ๑ ๑	๑ ๑ ๑ ๑ ๑ ๑ ๑ ๑	- - - - - - - -	- - - +๑ - - - -	- - +๑ - - - - -	กำหนดใหม่ เมื่อ 8 ก.พ.66  ว่าง  ว่าง
รวม	๖	๖	๗	๑๐	-	+๑	+๓	
<b>กองช่าง (๐๕)</b> - ผู้อำนวยการกองช่าง (นักบริหารงานช่าง ระดับต้น) - นายช่างโยธา (ปง./ชง.) - เจ้าพนักงานธุรการ (ปง./ชง.) <u>พนักงานจ้าง</u> - ผู้ช่วยนายช่างโยธา - ผู้ช่วยนายช่างไฟฟ้า - คนงานทั่วไป	๑ ๑ ๑ ๑ ๑ ๑ ๑ ๑ ๑ ๑ ๑	๑ ๑ ๑ ๑ ๑ ๑ ๑ ๑ ๑ ๑ ๑	๑ ๑ ๑ ๑ ๑ ๑ ๑ ๑ ๑ ๑ ๑	๑ ๑ ๑ ๑ ๑ ๑ ๑ ๑ ๑ ๑ ๑	- - - - - - - - - - -	- - - - - - - - - - -	- - - - - - - - - - -	ว่าง  ว่าง
รวม	๗	๗	๗	๗	-	-	-	
<b>กองการศึกษา ศาสนาและวัฒนธรรม (๐๘)</b> - ผู้อำนวยการกองการศึกษา ศาสนาและวัฒนธรรม (นักบริหารงานศึกษา ระดับต้น) - นักวิชาการศึกษา (ปก.) - ครูผู้ดูแลเด็ก <u>พนักงานจ้าง</u> - ผู้ช่วยนักวิชาการศึกษา - ผู้ช่วยครูผู้ดูแลเด็ก (ผู้มีคุณวุฒิ) - ผู้ดูแลเด็ก (ทั่วไป)	๑ ๑ ๑ ๑ ๑ ๑ ๑ ๑ ๑ ๑ ๑ ๑	๑ ๑ ๑ ๑ ๑ ๑ ๑ ๑ ๑ ๑ ๑ ๑	๑ ๑ ๑ ๑ ๑ ๑ ๑ ๑ ๑ ๑ ๑ ๑	๑ ๑ ๑ ๑ ๑ ๑ ๑ ๑ ๑ ๑ ๑ ๑	- - - - - - - - - - - -	- - - - - - - - - - - -	- - - - - - - - - - - -	ว่างเมื่อ 17 ต.ค.65
รวม	๑๖	๑๖	๑๖	๑๖	-	-	-	
<b>หน่วยตรวจสอบภายใน (๑๒)</b> - นักวิชาการตรวจสอบภายใน (ปก.)	๑	๑	๑	๑	-	-	-	
รวม	๑	๑	๑	๑	-	-	-	
<b>รวมทั้งสิ้น</b>	๔๙	๔๙	๕๒	๕๕	-	+๕	+๓	

ตั้งงบประมาณรายจ่ายประจำปี ดังนี้

ที่	ปี ๒๕๖๔	ปี ๒๕๖๕	ปี ๒๕๖๖	หมายเหตุ
๑	๕๖,๘๑๐,๐๐๐	๕๕,๑๒๐,๓๖๐	๕๗,๕๓๑,๐๐๐	

9. ภาระค่าใช้จ่ายเกี่ยวกับเงินเดือนและประโยชน์ตอบแทนอื่น

ที่	ชื่อสายงาน	ระดับตำแหน่ง	จำนวนทั้งหมด	จำนวนที่มีอยู่ปัจจุบัน			อัตราตำแหน่งที่คาดว่าจะต้องใช้ในช่วงระยะ 3 ปีข้างหน้า			อัตรากำลังคนเพิ่ม/ลด			ค่าใช้จ่ายที่เพิ่มขึ้น (3)			ค่าใช้จ่ายรวม (4)			หมายเหตุ
				จำนวน (คน)	เงินเดือน (1)	เงินประจำตำแหน่ง (2)	2564	2565	2566	2564	2565	2566	2564	2565	2566	2564	2565	2566	
1	ปลัด อบต. (นักบริหารงานท้องถิ่น)	กลาง	1	0	548,040	168,000	1	1	1	-	-	-	16,560	16,440	16,440	646,560	732,480	748,920	ว่างเมื่อ 12 ต.ค.63
2	รองปลัด อบต. (นักบริหารงานท้องถิ่น)	ต้น	1	1	435,720	42,000	1	1	1	-	-	-	13,320	13,200	13,320	464,640	490,920	504,240	
	<b>สำนักปลัด อบต. (01)</b>																		
3	หัวหน้าสำนักปลัด (นักบริหารงานทั่วไป)	ต้น	1	1	396,000	42,000	1	1	1	-	-	-	13,080	13,320	13,320	424,560	451,320	464,640	
4	นักทรัพยากรบุคคล	ชก.	1	1	396,000	0	1	1	1	-	-	-	13,440	12,000	13,320	376,080	408,000	421,320	
5	นักวิเคราะห์นโยบายและแผน	ปก.	1	1	355,320	0	1	1	1	-	-	-	12,000	12,000	12,000	367,320	367,320	379,320	
6	นิติกร	ปก./ชก.	1	0	355,320	0	1	1	1	-	-	-	7,080	12,000	12,000	214,560	367,320	379,320	ว่าง
7	นักพัฒนาชุมชน	ชก.	1	1	288,120	0	1	1	1	-	-	-	10,920	11,520	12,000	276,960	299,640	311,640	
8	นักวิชาการเกษตร	ปก.	1	1	355,320	0	1	1	1	-	-	-	12,000	12,000	12,000	367,320	367,320	379,320	
9	นักวิชาการสาธารณสุข	ปก.	1	1	199,200	0	1	1	1	-	-	-	9,360	8,280	7,080	190,080	207,480	214,560	
10	เจ้าพนักงานธุรการ	ปง.	1	1	158,760	0	1	1	1	-	-	-	6,120	6,360	6,600	150,760	165,120	171,720	
11	เจ้าพนักงานป้องกันและ บรรเทาสาธารณภัย	ชง.	1	1	357,720	0	1	1	1	-	-	-	10,920	11,520	11,880	352,080	369,240	381,120	
12	นักป้องกันและบรรเทาสาธารณ ภัย	ปก./ชก.	1	0	0	0	0	1	1	-	+1	-	-	355,320	12,000	-	355,320	367,320	ว่าง
13	เจ้าพนักงานสาธารณสุข	ปง./ชง.	1	0	0	0	0	1	1	-	+1	-	-	297,900	9,720	-	297,900	307,620	ว่าง
	<b>พนักงานจ้าง</b>																		
14	ผู้ช่วยนักวิเคราะห์นโยบายและ แผน	(ภารกิจ)	1	1	257,400	0	1	1	1	-	-	-	9,840	10,320	10,800	255,840	267,720	278,520	
15	ผู้ช่วยเจ้าพนักงานพัฒนาชุมชน	(ภารกิจ)	1	1	187,440	0	1	1	1	-	-	-	7,200	7,560	7,800	186,360	195,000	202,800	
16	พนักงานขับรถยนต์	(ทักษะ)	1	1	112,800	0	1	1	1	-	-	-	6,240	0	4,560	160,560	112,800	117,360	
17	ผู้ช่วยเจ้าพนักงานป้องกันและ บรรเทาสาธารณภัย	(ภารกิจ)	1	1	138,000	0	0	1	1	-	+1	-	0	0	5,520	0	138,000	143,520	



ที่	ชื่อสายงาน	ระดับตำแหน่ง	จำนวนทั้งหมด	จำนวนที่มีอยู่ปัจจุบัน			อัตราตำแหน่งที่คาดว่าจะต้องใช้ในช่วงระยะ 3 ปีข้างหน้า			อัตรากำลังคนเพิ่ม/ลด			ภาระค่าใช้จ่ายที่เพิ่มขึ้น (3)			ค่าใช้จ่ายรวม (4)			หมายเหตุ
				จำนวน (คน)	เงินเดือน (1)	เงินประจำตำแหน่ง (2)	2564	2565	2566	2564	2565	2566	2564	2565	2566	2564	2565	2566	
18	ภารโรง	(ทั่วไป)	1	1	108,000	0	1	1	1	-	-	-	0	0	0	108,000	108,000	108,000	
19	คนงานทั่วไป	(ทั่วไป)	1	1	108,000	0	1	1	1	-	-	-	0	0	0	108,000	108,000	108,000	
20	ยาม	(ทั่วไป)	1	1	108,000	0	1	1	1	-	-	-	0	0	0	108,000	108,000	108,000	
21	พนักงานขับเครื่องจักรกลขนาดเบา (พนักงานขับรถบรรทุกน้ำดับเพลิง) (ทั่วไป)	(ทั่วไป)	1	1	108,000	0	0	1	1	0	+1	-	0	0	0	0	108,000	108,000	
	<b>กองคลัง (04)</b>																		
22	ผู้อำนวยการกองคลัง (นักบริหารงานการคลัง)	กลาง	1	0	0	0	0	0	1	-	-	+1	0	0	672,600	0	0	672,600	ว่างเมื่อ 8 ก.พ.66 อยู่ระหว่างการสรรหาของกรมฯ
22	ผู้อำนวยการกองคลัง (นักบริหารงานการคลัง)	ต้น	1	1	475,560	42,000	1	1	1	-	-	-	13,320	15,240	15,720	504,240	532,800	548,520	ยุบเมื่อสรรหาได้
23	หัวหน้ากลุ่มงานการเงินและบัญชี (นักวิชาการเงินและบัญชีชำนาญการพิเศษ)	ชพ.	1	0	0	0	0	0	+1	-	-	+1	0	0	0	0	0	0	กำหนดใหม่
24	นักวิชาการเงินและบัญชี	ชก.	1	1	389,400	0	1	1	1	-	-	-	13,320	13,320	13,440	369,480	402,720	416,160	
25	เจ้าพนักงานการเงินและบัญชี	ชง.	1	1	335,520	0	1	1	1	-	-	-	10,920	11,040	11,160	324,360	346,560	357,720	
26	หัวหน้ากลุ่มงานการเงินและบัญชี (นักวิชาการเงินและบัญชีชำนาญการพิเศษ)	ชพ.	1	0	0	0	0	0	+1	-	-	+1	0	0	0	0	0	0	กำหนดใหม่
27	นักวิชาการพัสดุ	ปก./ชก.	1	0	0	0	0	1	1	-	+1	-	-	355,320	12,000	-	355,320	367,320	ว่าง
28	เจ้าพนักงานพัสดุ	ชง.	1	1	285,840	0	1	1	1	-	-	-	10,560	10,920	11,160	280,440	296,760	307,920	
29	นักวิชาการจัดเก็บรายได้	ปก.	1	1	199,200	0	1	1	1	-	-	-	9,360	8,280	7,080	190,080	207,480	214,560	ว่าง
	<b>พนักงานจ้าง</b>																		
30	ผู้ช่วยเจ้าพนักงานจัดเก็บรายได้	-	1	0	138,000	0	1	1	1	-	-	-	0	5,520	5,760	138,000	143,520	149,280	ว่าง

ที่	ชื่อสายงาน	ระดับตำแหน่ง	จำนวนทั้งหมด	จำนวนที่มีอยู่ปัจจุบัน			อัตราตำแหน่งที่คาดว่าจะต้องใช้ในช่วงระยะ 3 ปีข้างหน้า			อัตรากำลังคนเพิ่ม/ลด			ภาระค่าใช้จ่ายที่เพิ่มขึ้น (3)			ค่าใช้จ่ายรวม (4)			หมายเหตุ
				จำนวน (คน)	เงินเดือน (1)	เงินประจำตำแหน่ง (2)	2564	2565	2566	2564	2565	2566	2564	2565	2566	2564	2565	2566	
	<b>กองช่าง (05)</b>																		
31	ผู้อำนวยการกองช่าง (นักบริหารงานช่าง)	ต้น	1	1	475,560	42,000	1	1	1	-	-	-	13,440	15,240	15,720	510,960	532,800	548,520	
32	นายช่างโยธา	ปง./ชง.	1	0	297,900	0	1	1	1	-	-	-	9,720	9,720	9,720	307,620	307,620	317,340	ว่าง
33	เจ้าพนักงานธุรการ	ปง./ชง.	1	0	149,640	0	1	1	1	-	-	-	5,400	6,000	6,360	143,520	155,640	162,000	ว่าง
	<b>พนักงานจ้าง</b>																		
34	ผู้ช่วยนายช่างโยธา	-	1	1	131,760	0	1	1	1	-	-	-	5,040	5,280	5,520	130,920	137,040	142,560	
35	ผู้ช่วยนายช่างไฟฟ้า	-	1	1	164,160	0	1	1	1	-	-	-	6,360	6,600	6,840	163,200	170,760	177,600	
36	คนงานทั่วไป	-	1	1	108,000	0	1	1	1	-	-	-	0	0	0	108,000	108,000	108,000	
37	คนงานทั่วไป	-	1	0	108,000	0	1	1	1	-	-	-	0	0	0	108,000	108,000	108,000	ว่าง
	<b>กองการศึกษา ฯ (08)</b>																		
38	ผู้อำนวยการกองการศึกษา ศาสนาและวัฒนธรรม (นักบริหารงานศึกษา)	ต้น	1	1	376,080	42,000	1	1	1	-	-	-	13,620	13,320	13,320	454,260	431,400	444,720	
39	นักวิชาการศึกษา	ปก.	1	0	355,320	0	1	1	1	-	-	-	12,000	12,000	12,000	367,320	367,320	379,320	
	<b>พนักงานครู อบต.</b>																		
40	ครู	-	8	6	0	0	8	8	8	-	-	-	0	0	0	0	0	0	จ่ายจากเงินอุดหนุน
	<b>พนักงานจ้าง</b>																		
41	ผู้ช่วยนักวิชาการศึกษา	-	1	1	180,000	0	1	1	1	-	-	-	10,080	7,200	7,560	260,280	187,200	194,760	
42	ผู้ช่วยครูดูแลเด็ก(ผู้มีคุณวุฒิ) (15,000.-)	-	3	3	0	0	3	3	3	-	-	-	0	0	0	0	0	0	จ่ายจากเงินอุดหนุน
					90,880	0							24,480	25,560	26,640	95,040	116,440	143,080	งบท้องถิ่นจ่าย
43	ผู้ดูแลเด็ก (ทั่วไป)	-	2	0	216,000	0	2	2	2	-	-	-	0	0	0	216,000	216,000	216,000	งบท้องถิ่นจ่าย

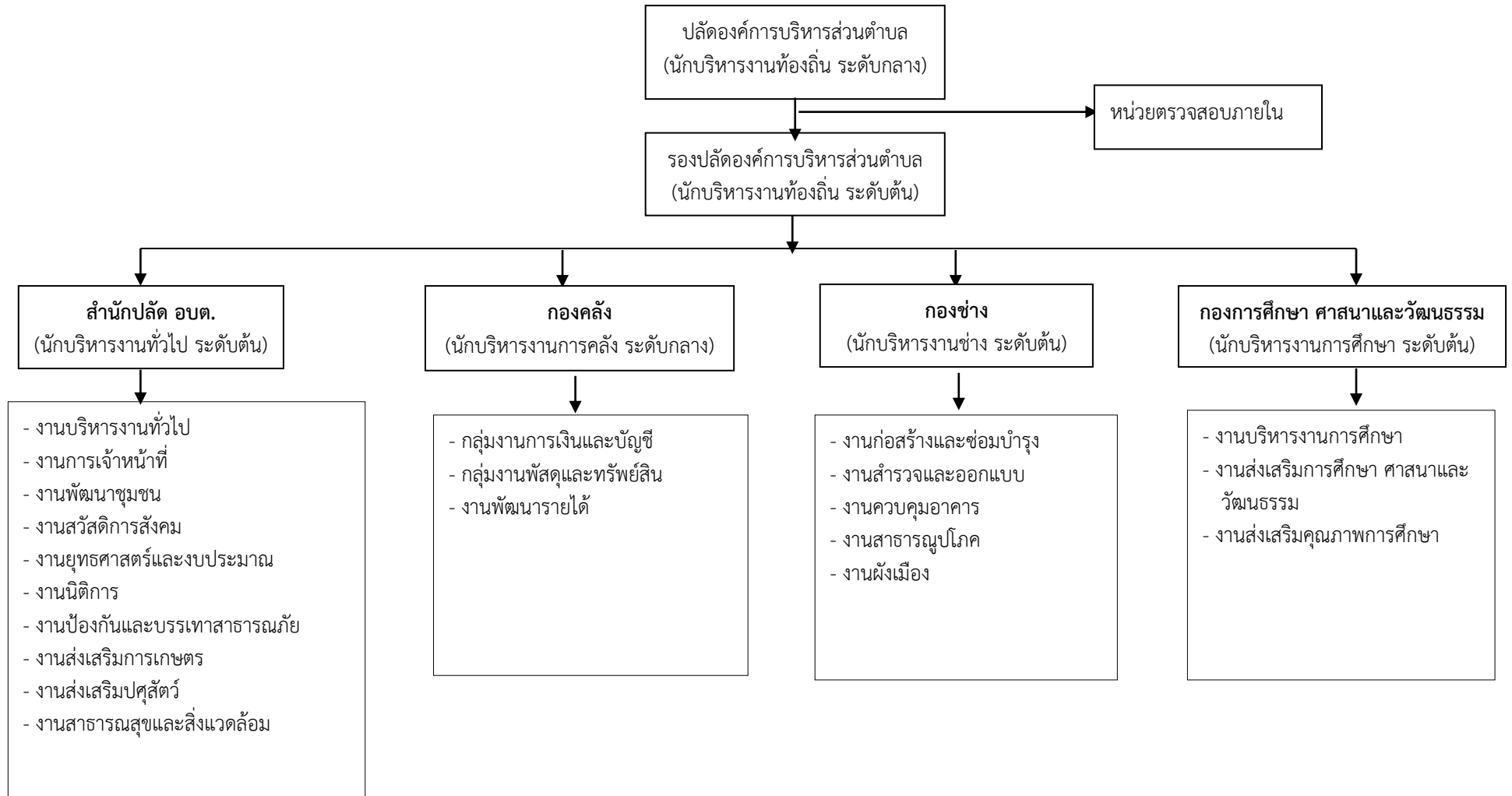
ที่	ชื่อสายงาน	ระดับ ตำแหน่ง	จำนวน ทั้งหมด	จำนวนที่มีอยู่ปัจจุบัน			อัตราตำแหน่งที่คาดว่าจะต้องใช้ในช่วงระยะ 3 ปีข้างหน้า			อัตรากำลังคน เพิ่ม/ลด			ภาระค่าใช้จ่าย ที่เพิ่มขึ้น (3)			ค่าใช้จ่ายรวม (3)			หมายเหตุ	
				จำนวน (คน)	เงินเดือน (1)	เงิน ประจำ ตำแหน่ง (2)	2564	2565	2566	2564	2564	2566	2564	2565	2566	2564	2565	2566		
	หน่วยตรวจสอบภายใน(12)																			
44	นักวิชาการตรวจสอบภายใน	ปก./ชก.	1	0	355,320	0	1	1	1	-	-	-	12,000	12,000	12,000	367,320	367,320	379,320		ว่าง
(4)	รวม		52	32	9,805,300	378,000	47	52	52	-	+5	-	325,140	1,332,300	1,044,960	9,992,800	11,515,600	12,560,560		
(5)	ประมาณการประโยชน์ตอบแทนอื่น 15%															1,498,920	1,727,340	1,884,084		
(6)	รวมเป็นค่าใช้จ่ายบุคคลทั้งสิ้น															11,491,720	13,242,940	14,444,644		
(7)	คิดเป็นร้อยละ 40 ของงบประมาณรายจ่ายประจำปี															19.87	24.03	25.11		

ประมาณการรายจ่ายข้อบัญญัติงบประมาณรายจ่ายประจำปี

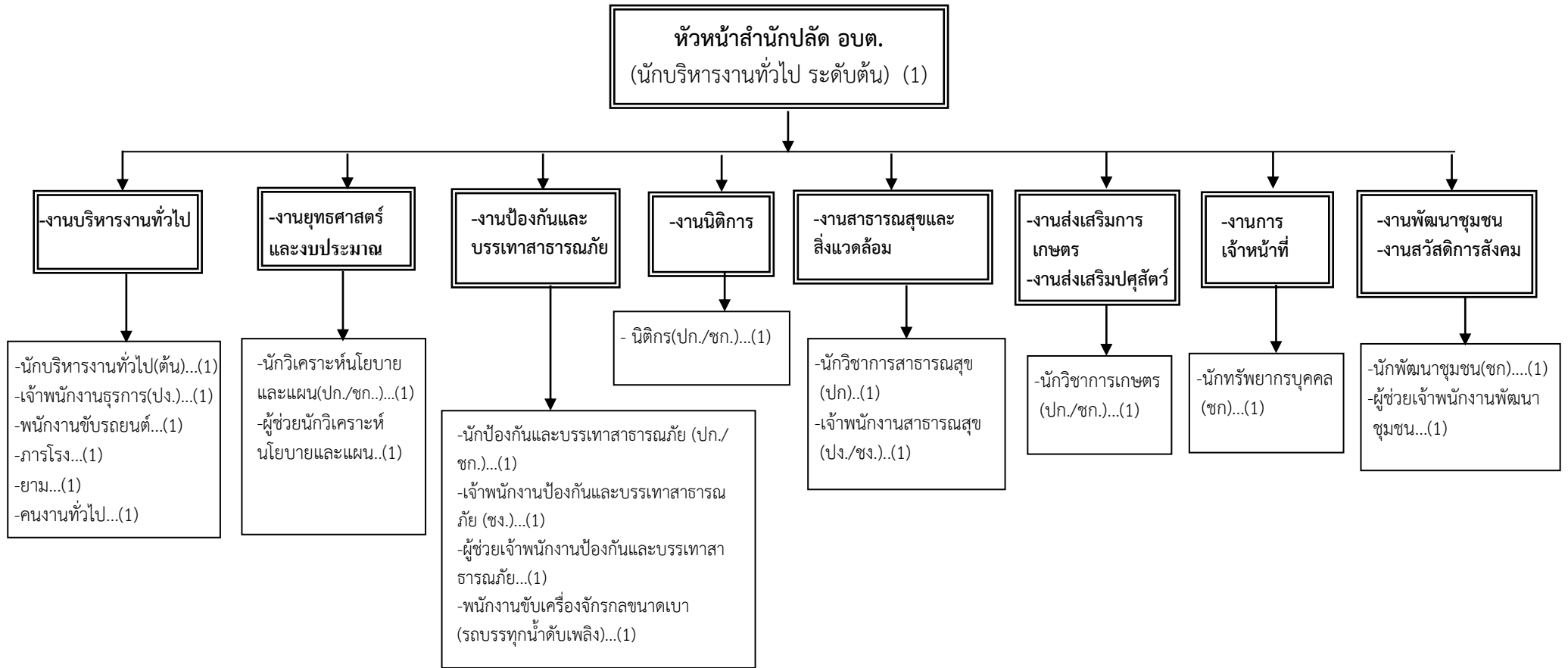
ที่	ข้อบัญญัติงบประมาณรายจ่ายประจำปี พ.ศ. 2563	ปี 2564	ปี 2565	ปี 2566	หมายเหตุ
1	56,519,120	56,810,000	55,120,360	57,531,000	

๑๐. แผนภูมิโครงสร้างการแบ่งส่วนราชการตามแผนอัตรากำลัง ๓ ปี

โครงสร้างส่วนราชการองค์การบริหารส่วนตำบลหนองแวง ประเภทสามัญ

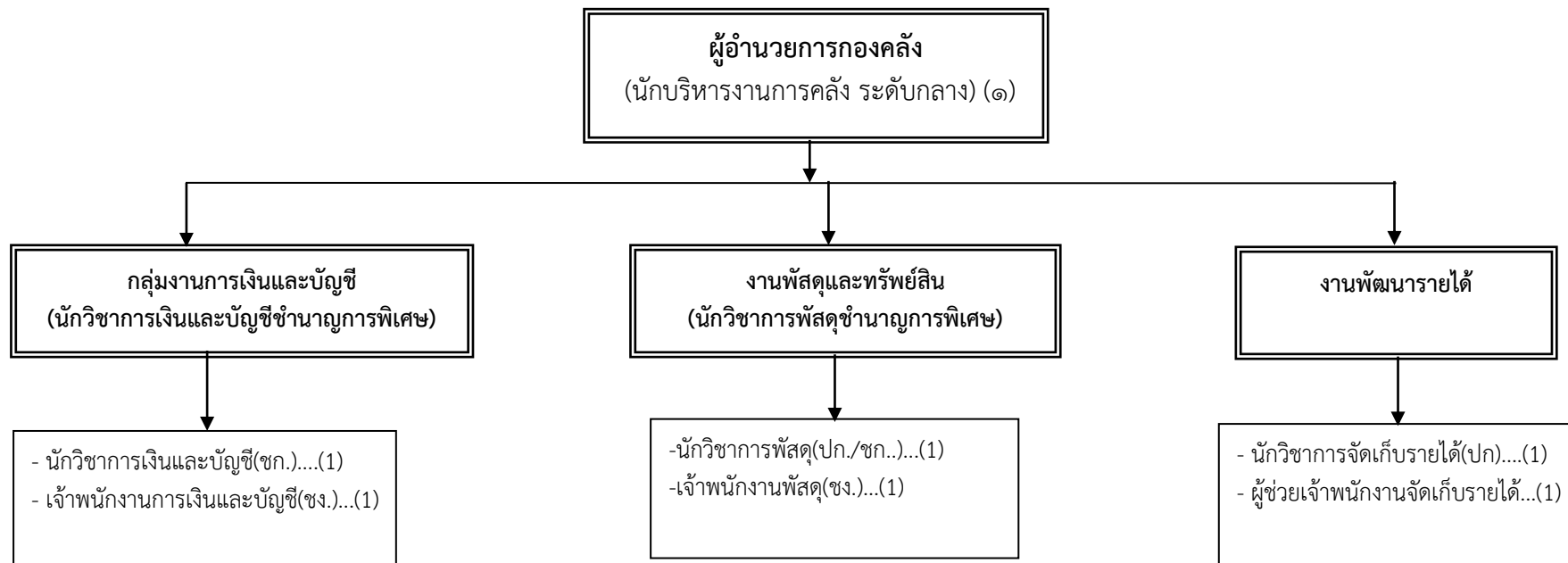


### โครงสร้างของสำนักปลัดองค์การบริหารส่วนตำบล



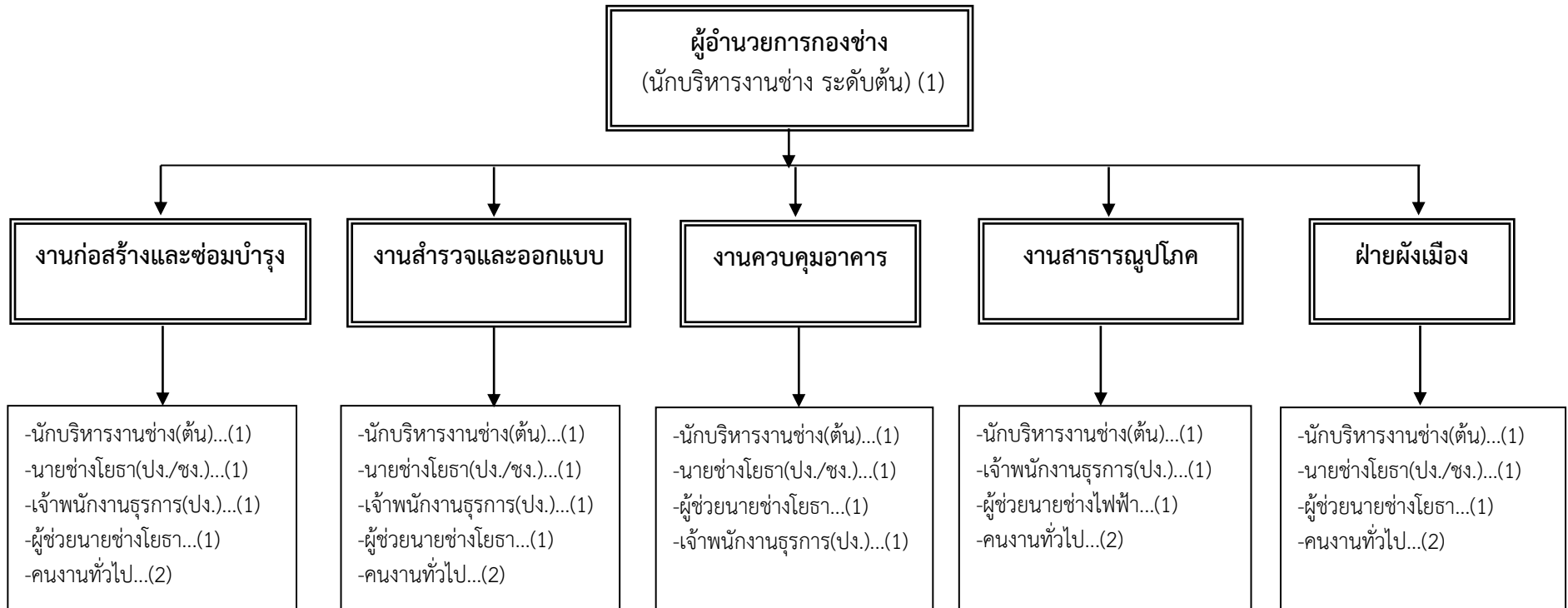
ระดับตำแหน่ง	อำนาจการท้องถิ่น			วิชาการ			ทั่วไป			ลูกจ้างประจำ	พนักงานจ้าง		รวม
	ต้น	กลาง	สูง	ปฏิบัติการ	ชำนาญการ	ชำนาญการพิเศษ	ปฏิบัติงาน	ชำนาญงาน	อาวุโส		ตามภารกิจ	ทั่วไป	
จำนวน	1	-	-	1	2	-	1	1	-	-	3	3	12

### โครงสร้างของกองคลัง



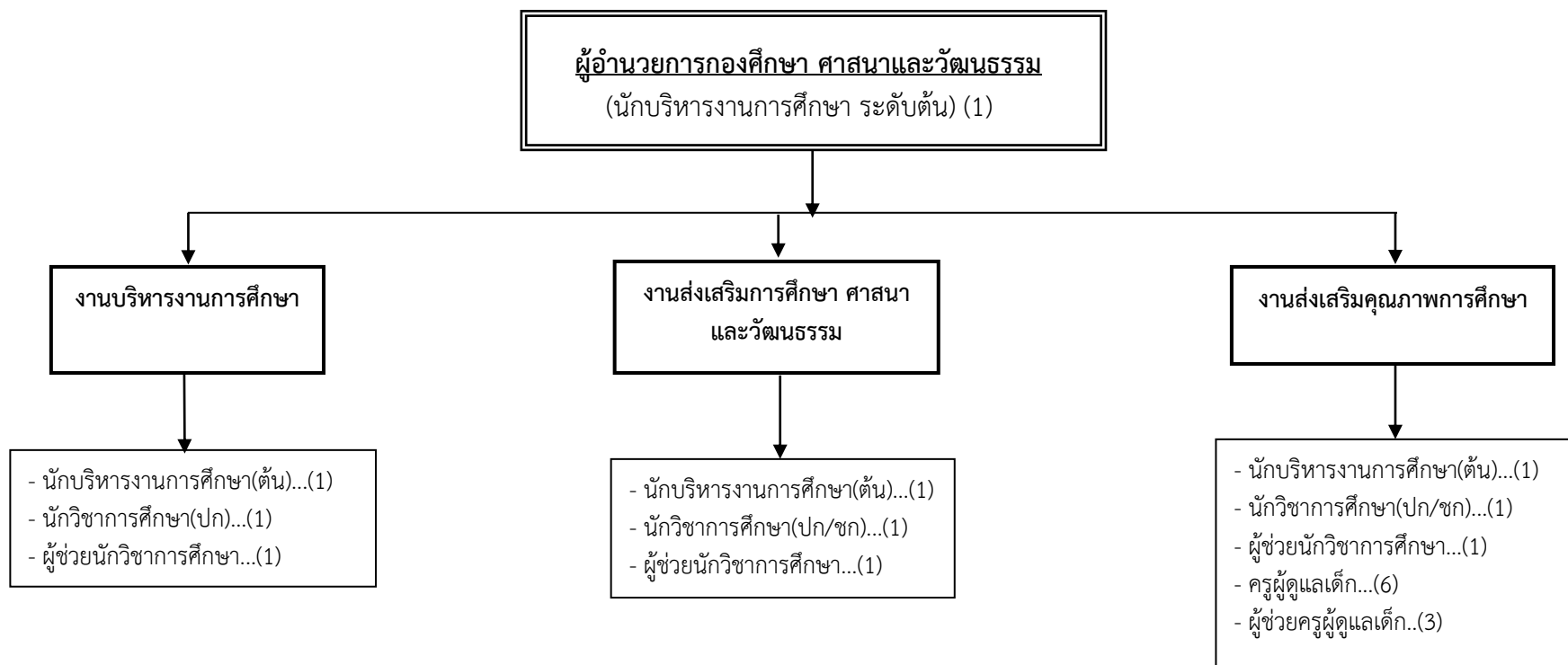
ระดับตำแหน่ง	อำนวยการท้องถิ่น			วิชาการ			ทั่วไป			ลูกจ้างประจำ	พนักงานจ้าง		รวม
	ต้น	กลาง	สูง	ปฏิบัติการ	ชำนาญการ	ชำนาญการพิเศษ	ปฏิบัติงาน	ชำนาญงาน	อาวุโส		ตามภารกิจ	ทั่วไป	
จำนวน	1	-	-	-	1	-	-	2	-	-	1	-	5

### โครงสร้างของกองช่าง



ระดับตำแหน่ง	อำนาจการท้องถิ่น			วิชาการ			ทั่วไป			ลูกจ้างประจำ	พนักงานจ้าง		รวม
	ต้น	กลาง	สูง	ปฏิบัติการ	ชำนาญการ	ชำนาญการพิเศษ	ปฏิบัติงาน	ชำนาญงาน	อาวุโส		ตามภารกิจ	ทั่วไป	
จำนวน	1	-	-	-	-	-	1	-	-	-	2	2	6

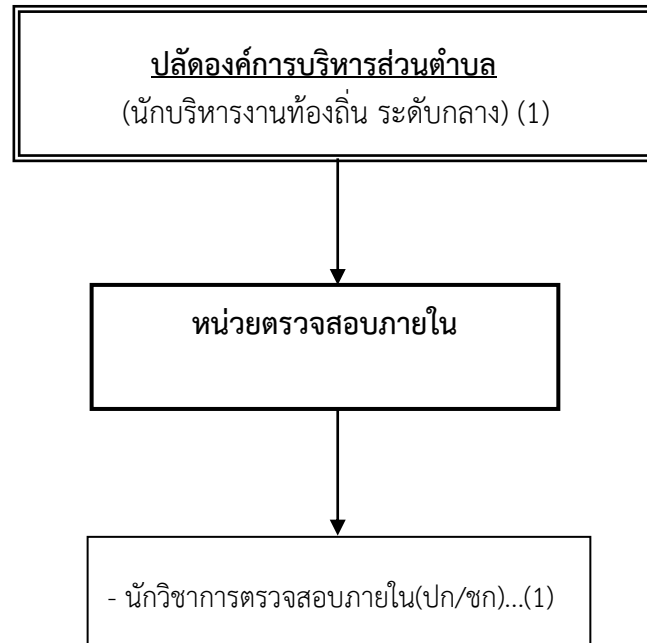
## โครงสร้างกองการศึกษา ศาสนาและวัฒนธรรม



ระดับตำแหน่ง	อำนวยการท้องถิ่น			วิชาการ			ทั่วไป			ลูกจ้างประจำ	พนักงานจ้าง		รวม
	ต้น	กลาง	สูง	ปฏิบัติการ	ชำนาญการ	ชำนาญการพิเศษ	ปฏิบัติงาน	ชำนาญงาน	อาวุโส		ตามภารกิจ	ทั่วไป	
จำนวน	1	-	-	-	-	-	-	-	-	-	1	-	2



### โครงสร้างหน่วยตรวจสอบภายใน



ระดับตำแหน่ง	อำนาจการท้องถิ่น			วิชาการ			ทั่วไป			ลูกจ้างประจำ	พนักงานจ้าง		รวม
	ต้น	กลาง	สูง	ปฏิบัติการ	ชำนาญการ	ชำนาญการพิเศษ	ปฏิบัติงาน	ชำนาญงาน	อาวุโส		ตามภารกิจ	ทั่วไป	
จำนวน	-	-	-	-	-	-	-	-		-	-	-	-

๑๑. บัญชีแสดงจัดคนลงสู่ตำแหน่งและการกำหนดเลขที่ตำแหน่งในส่วนราชการ

ที่	ชื่อ - สกุล	คุณวุฒิ การศึกษา	กรอบอัตรากำลังเดิม			กรอบอัตรากำลังใหม่			เงินเดือน	เงินประจำตำแหน่ง		หมายเหตุ
			เลขที่ตำแหน่ง	ตำแหน่ง	ระดับ	เลขที่ตำแหน่ง	ตำแหน่ง	ระดับ		เงินประจำ ตำแหน่ง	เงินค่า ตอบแทน/ เงินเพิ่มอื่นๆ	
1	- ว่าง - (12 ตุลาคม 2563)	-	20-3-00-1101-001	ปลัด อบต. (นักบริหารงานท้องถิ่น)	กลาง	20-3-00-1101-001	ปลัด อบต. (นักบริหารงานท้องถิ่น)	กลาง	548,040 (ค่ากลางเงินเดือน)	84,000 (7,000x12)	84,000 (7,000x12)	-ว่าง-
2	นางสุกัญญาลักษณ์ ศิริบุรณ์	ปริญญาโท(รัฐศาสตร มหาบัณฑิต)	20-3-00-1101-002	รองปลัด อบต. (นักบริหารงานท้องถิ่น)	ต้น	20-3-00-1101-002	รองปลัด อบต. (นักบริหารงานท้องถิ่น)	ต้น	468,960 (39,080x12)	42,000 (3,500x12)	-	510,960
				<b>สำนักปลัด</b>								
3	นางสาวพวงเพชร ศรีมาตย์	บริหารธุรกิจ มหาบัณฑิต (บริหารธุรกิจ)	20-3-01-2101-001	หัวหน้าสำนักปลัด (นักบริหารงานทั่วไป)	ต้น	20-3-01-2101-001	หัวหน้าสำนักปลัด (นักบริหารงานทั่วไป)	ต้น	429,240 (35,770x12)	42,000 (3,500x12)	-	471,240
4	น.ส.เยาวลักษณ์ อาจธานี	ศิลปศาสตรบัณฑิต (การจัดการทั่วไป)	20-3-01-3102-001	นักทรัพยากรบุคคล	ชก.	20-3-01-3102-001	นักทรัพยากรบุคคล	ชก.	429,240 (35,770x12)	-	-	429,240
5	น.ส.จิรฉัตร จันทวิเศษ	ศิลปศาสตรบัณฑิต (รัฐประศาสนศาสตร์)	20-3-01-3103-001	นักวิเคราะห์นโยบายและ แผน	ปก.	20-3-01-3103-001	นักวิเคราะห์นโยบาย และแผน	ปก.	180,720 (15,060x12)	-	-	180,720
6	- ว่าง - (16 ต.ค. 63)	-	20-3-01-3105-001	นิติกร	ปก./ชก.	20-3-01-3105-001	นิติกร	ปก./ชก.	355,320 (ค่ากลางเงินเดือน)	-	-	-ว่าง-
7	น.ส.ภาวิณา กั๊วะขุนทด	บริหารธุรกิจบัณฑิต (การจัดการทั่วไป)	20-3-01-3801-001	นักพัฒนาชุมชน	ชก.	20-3-01-3801-001	นักพัฒนาชุมชน	ชก.	317,520 (26,460x12)	-	-	317,520
8	น.ส.อุมาภรณ์ หม่องคำหมื่น	วิทยาศาสตรบัณฑิต (เกษตรศาสตร์)	20-3-01-3401-001	นักวิชาการเกษตร	ปก.	20-3-01-3401-001	นักวิชาการเกษตร	ปก.	180,720 (15,060x12)	-	-	180,720
9	น.ส.มะลิวัลย์ เพลากระโทก	พยาบาลศาสตร บัณฑิต(พยาบาล)	20-3-01-3601-001	นักวิชาการสาธารณสุข	ปก.	20-3-01-3601-001	นักวิชาการสาธารณสุข	ปก.	362,640 (30,220x12)	-	-	362,640
10	น.ส.ปภาดา ฝาสน์เที่ยง	บริหารธุรกิจบัณฑิต (การจัดการทั่วไป)	20-3-01-4101-001	เจ้าพนักงานธุรการ	ปง.	20-3-01-4101-001	เจ้าพนักงานธุรการ	ปง.	162,000 (13,500x12)	-	-	162,000
11	นายนิกร เหมขุนทด	ปวส.(ช่างไฟฟ้า)	20-3-01-4801-001	เจ้าพนักงานป้องกันและ บรรเทาสาธารณภัย	ชง.	20-3-01-4801-001	เจ้าพนักงานป้องกันและ บรรเทาสาธารณภัย	ชง.	387,240 (32,270x12)	-	-	387,240

ที่	ชื่อ - สกุล	คุณวุฒิ การศึกษา	กรอบอัตรากำลังเดิม			กรอบอัตรากำลังใหม่			เงินเดือน	เงินประจำตำแหน่ง		หมายเหตุ
			เลขที่ตำแหน่ง	ตำแหน่ง	ระดับ	เลขที่ตำแหน่ง	ตำแหน่ง	ระดับ		เงินประจำ ตำแหน่ง	เงินค่า ตอบแทน/ เงินเพิ่มอื่นๆ	
12	- ว่าง -	-	20-3-01- 3810-001	นักป้องกันและบรรเทาสา ธารณภัย	ปก./ ชก.	20-3-01- 3810-001	นักป้องกันและบรรเทาสา ธารณภัย	ปก./ ชก.	355,320 (ค่ากลางเงินเดือน)	-	-	-ว่าง-
13	- ว่าง -	-	20-3-01- 4601-001	เจ้าพนักงานสาธารณสุข	ปก./ ชก.	20-3-01- 4601-001	เจ้าพนักงานสาธารณสุข	ปก./ ชก.	297,900 (ค่ากลางเงินเดือน)	-	-	-ว่าง-
14	นายบุญเชิด เกียะขุนทด	ประกาศนียบัตร บัณฑิต(การจัดการ และประเมินโครงการ)	-	ผช.นักวิเคราะห์นโยบาย และแผน	-	-	ผช.นักวิเคราะห์นโยบาย และแผน	-	277,920 (23,160x12)	-	-	277,920
15	นายวีรยุทธ ไชจตุรัส	ปริญญาตรี(การจัด การอุตสาหกรรม)	-	ผช.เจ้าพนักงานพัฒนา ชุมชน	-	-	ผช.เจ้าพนักงานพัฒนา ชุมชน	-	202,440 (16,870x12)	-	-	202,440
16	นายสุรพงษ์ ไชจตุรัส	รัฐประศาสนศาสตร์ บัณฑิต	-	พนักงานขับรถยนต์	-	-	พนักงานขับรถยนต์	-	112,800 (9,400x12)	-	-	112,800
17	นายพงษ์ศักดิ์ มงขุนทด	ปวส. (ช่างกล)	-	ผู้ช่วยเจ้าพนักงานป้องกัน และบรรเทาสาธารณภัย	-	-	ผู้ช่วยเจ้าพนักงานป้องกัน และบรรเทาสาธารณภัย	-	138,000 (11,500x12)	-	-	138,000
18	นางสาวเพ็ญ ภูใหม่พรหม	ม.6	-	ภารโรง	-	-	ภารโรง	-	108,000 (9,000x12)	-	-	108,000
19	นายสมชาย มีมขุนทด	ปริญญาตรี (รัฐประศาสนศาสตร์)	-	คนงานทั่วไป	-	-	คนงานทั่วไป	-	108,000 (9,000x12)	-	-	108,000
20	นายราเชน ปิยะวงศ์	ม.6	-	ยาม	-	-	ยาม	-	108,000 (9,000x12)	-	-	108,000
21	นายทินกร ช้อนขุนทด	ม.6	-	พนักงานขับเครื่องจักรกล ขนาดเบา (พนักงานขับ รถบรรทุกน้ำดับเพลิง) (พนักงานจ้างทั่วไป)	-	-	พนักงานขับเครื่องจักรกล ขนาดเบา (พนักงานขับ รถบรรทุกน้ำดับเพลิง) (พนักงานจ้างทั่วไป)	-	108,000 (9,000x12)	-	-	108,000
				<b>กองคลัง</b>								
22	ว่าง (เมื่อ 8 ก.พ. 2566)	-	-	-	-	20-3-04- 2102-001	ผู้อำนวยการกองคลัง (นักบริหารงานการคลัง)	กลาง	538,200 (44,850x12)	134,400 (5,600x12)	-	-ว่าง-
23	นางวลัยพร กองขุนทด	ปริญญาโท(บริหาร ธุรกิจมหาบัณฑิต)	20-3-04- 2102-001	ผู้อำนวยการกองคลัง (นักบริหารงานการคลัง)	ต้น	20-3-04- 2102-001	ผู้อำนวยการกองคลัง (นักบริหารงานการคลัง)	ต้น	522,960 (43,580x12)	42,000 (3,500x12)	-	564,960

ที่	ชื่อ - สกุล	คุณวุฒิ การศึกษา	กรอบอัตราค่าจ้างเดิม			กรอบอัตราค่าจ้างใหม่			เงินเดือน	เงินประจำตำแหน่ง		หมายเหตุ
			เลขที่ตำแหน่ง	ตำแหน่ง	ระดับ	เลขที่ตำแหน่ง	ตำแหน่ง	ระดับ		เงินประจำ ตำแหน่ง	เงินค่า ตอบแทน/เงิน เพิ่มอื่นๆ	
24	ว่าง (เมื่อ 8 ก.พ. 2566)	-	-	-	-	-	หัวหน้ากลุ่มงานการเงิน และบัญชี (นักวิชาการ การเงินและบัญชีชำนาญ การพิเศษ)	ชพ.	-	-	-	- ว่าง -
25	นายวิทยา ศิริบูรณ์	ปริญญาโท (บริหาร ธุรกิจมหาบัณฑิต)	20-3-04-3201- 001	นักวิชาการการเงินและบัญชี	ชก.	20-3-04- 3201-001	นักวิชาการการเงินและบัญชี	ชก.	422,640 (35,220x12)	-	-	422,640
26	นางวรรณช ระวีพรมาช	ปริญญาตรี (การบัญชี)	20-3-04-4201- 001	เจ้าพนักงานการเงินและ บัญชี	ชง.	20-3-04- 4201-001	เจ้าพนักงานการเงินและ บัญชี	ชง.	363,480 (30,290x12)	-	-	363,480
27	ว่าง (เมื่อ 8 ก.พ. 2566)	-	-	-	-	-	หัวหน้ากลุ่มงานพัสดุ และทรัพย์สิน (นักวิชาการพัสดุชำนาญ การพิเศษ)	ชพ.	-	-	-	- ว่าง -
28	- ว่าง -	-	20-3-04-3204- 001	นักวิชาการพัสดุ	ปก./ชก.	20-3-04- 3204-001	นักวิชาการพัสดุ	ปก./ชก.	355,320 (ค่ากลางเงินเดือน)	-	-	- ว่าง -
29	นางแววดาว ถาวรวิจิตร	ปริญญาโท(บริหาร ธุรกิจมหาบัณฑิต)	20-3-04-4203- 001	เจ้าพนักงานพัสดุ	ชง.	20-3-04- 4203-001	เจ้าพนักงานพัสดุ	ชง.	313,440 (26,120x12)	-	-	313,440
30	- ว่าง -	-	20-3-04-3203- 001	นักวิชาการจัดเก็บรายได้	ปก./ชก.	20-3-04- 3203-001	นักวิชาการจัดเก็บ รายได้	ปก./ชก.	355,320 (ค่ากลางเงินเดือน)	-	-	-ว่าง-
31	ว่าที่ ร.ต.หญิงไพไล เกียะขุนทด	ปวส. การบัญชี	-	ผู้ช่วยเจ้าพนักงานจัดเก็บ รายได้	-	-	ผู้ช่วยเจ้าพนักงาน จัดเก็บรายได้	-	138,000 (11,500x12)	-	-	138,000
				<b>กองช่าง</b>								
32	นายสมศรี เกงขุนทด	ปริญญาโท (วิศวกรรมศาสตร มหาบัณฑิต )	20-3-05-2103- 001	ผู้อำนวยการกองช่าง (นักบริหารงานช่าง)	ต้น	20-3-05- 2103-001	ผู้อำนวยการกองช่าง (นักบริหารงานช่าง)	ต้น	522,960 (43,580x12)	42,000 (3,500x12)	-	564,960
33	- ว่าง -	-	20-3-05-4701- 001	นายช่างโยธา	ปง./ชง.	20-3-05- 4701-001	นายช่างโยธา	ปง./ชง.	297,900 (ค่ากลางเงินเดือน)	-	-	-ว่าง-
34	- ว่าง -	-	20-3-05-4101- 002	เจ้าพนักงานธุรการ	ปง./ชง.	20-3-05- 4101-002	เจ้าพนักงานธุรการ	ปง./ชง.	297,900 (ค่ากลางเงินเดือน)	-	-	-ว่าง-

ที่	ชื่อ - สกุล	คุณวุฒิ การศึกษา	กรอบอัตรากำลังเดิม			กรอบอัตรากำลังใหม่			เงินเดือน	เงินประจำตำแหน่ง		หมายเหตุ
			เลขที่ตำแหน่ง	ตำแหน่ง	ระดับ	เลขที่ตำแหน่ง	ตำแหน่ง	ระดับ		เงินประจำ ตำแหน่ง	เงินค่า ตอบแทน/เงิน เพิ่มอื่นๆ	
34	นายยงยุทธ ไชจัตร์สี	ปวช. ช่างเทคนิค สถาปัตยกรรม	-	ผู้ช่วยนายช่างโยธา	-	-	ผู้ช่วยนายช่างโยธา	-	142,200 (11,850x12)	-	-	142,200
35	นายภาคภูมิ พิมพ์นุท	ปริญญาตรี(เทคโนโลยี อิเล็กทรอนิกส์และ โทรคมนาคม)	-	ผู้ช่วยนายช่างไฟฟ้า	-	-	ผู้ช่วยนายช่างไฟฟ้า	-	177,120 (14,760x12)	-	-	177,120
36	นายธิวา ถาวรวิจิตร	ศาสตราจารย์ (การบริหารการศึกษา)	-	คณงานทั่วไป	-	-	คณงานทั่วไป	-	108,000 (9,000x12)	-	-	108,000
37	- ว่าง -	-	-	คณงานทั่วไป	-	-	คณงานทั่วไป	-	108,000 (9,000x12)	-	-	108,000
				<b>กองการศึกษา</b>								
38	- ว่าง - (17 ต.ค. 65)	ครุศาสตรบัณฑิต (คณิตศาสตร์)	20-3-08-2107- 001	ผู้อำนวยการกองการศึกษา ศาสนาและวัฒนธรรม (นักบริหารงานศึกษา)	ต้น	20-3-08-2107- 001	ผู้อำนวยการกอง การศึกษา ศาสนาและ วัฒนธรรม (นักบริหารงานศึกษา)	ต้น	393,600 (ค่ากลาง 32,800x12)	42,000 (3,500x12)	-	- ว่าง -
39	นายกรกช แสนปุย	ศึกษาศาสตรบัณฑิต (พลศึกษา)	20-3-08-3803- 001	นักวิชาการศึกษา	ปก.	20-3-08-3803- 001	นักวิชาการศึกษา	ปก.	180,720 (15,060x12)	-	-	180,720
40	น.ส.กาญจนา กมขุนทด	ครุศาสตรบัณฑิต (การศึกษาปฐมวัย)	20-3-08-6600- 275	ครู	ค.ศ.2	20-3-08- 6600-275	ครู	ค.ศ.2	342,000 (28,500x12)	-	-	จ่ายจาก เงินอุดหนุน
41	นางมะลิวรรณ ศรีวิวัฒน์	ปริญญาโท (บริหารการศึกษามหาบัณฑิต)	20-3-08-6600- 276	ครู	ค.ศ.2	20-3-08- 6600-276	ครู	ค.ศ.2	358,560 (29,880x12)	-	-	จ่ายจาก เงินอุดหนุน
42	นางละไม สรรพแพทย์	ครุศาสตรบัณฑิต (การศึกษาปฐมวัย)	20-3-08-6600- 277	ครู	ค.ศ.1	20-3-08- 6600-277	ครู	ค.ศ.2	333,600 (27,800x12)	-	-	จ่ายจาก เงินอุดหนุน
43	- ว่าง - (1 ต.ค. 2564)(เกษียณอายุ)	-	20-3-08-6600- 278	ครู	ค.ศ.1	20-3-08- 6600-278	ครู	ค.ศ.1	-	-	-	จ่ายจาก เงินอุดหนุน
44	น.ส.สมหมาย ชุตขุนทด	ครุศาสตรบัณฑิต (การศึกษาปฐมวัย)	20-3-08-6600- 279	ครู	ค.ศ.1	20-3-08- 6600-279	ครู	ค.ศ.1	277,680 (23,140x12)	-	-	จ่ายจาก เงินอุดหนุน

ที่	ชื่อ - สกุล	คุณวุฒิ การศึกษา	กรอบอัตรากำลังเดิม			กรอบอัตรากำลังใหม่			เงินเดือน			หมายเหตุ
			เลขที่ตำแหน่ง	ตำแหน่ง	ระดับ	เลขที่ตำแหน่ง	ตำแหน่ง	ระดับ	เงินเดือน	เงิน ประจำ ตำแหน่ง	เงินเพิ่ม อื่นๆ/เงิน ค่าตอบแทน	
45	นางสมปอง ยศรุ่งเรือง	ครุศาสตรบัณฑิต (การศึกษาปฐมวัย)	20-3-08-6600- 280	ครู	ค.ศ.1	20-3-08-6600- 280	ครู	ค.ศ.1	254,040 (21,170x12)	-	-	จ่ายจากเงิน อุดหนุน
46	-ว่าง-	-	-	ครูผู้ดูแลเด็ก	ครู ผู้ช่วย	-	ครูผู้ดูแลเด็ก	ครู ผู้ช่วย	-	-	-	ว่าง 2 อัตรา
47	น.ส.กาญจนภรณ์ จันทวิสา	ครุศาสตรบัณฑิต (ชีววิทยา)	-	ผู้ช่วยนักวิชาการ ศึกษา	-	-	ผู้ช่วยนักวิชาการ ศึกษา	-	187,080 (15,590x12)	-	-	187,080
48	นางศิวพร กีบขุนทด	ครุศาสตรบัณฑิต (การศึกษาปฐมวัย)	-	ผู้ช่วยครูผู้ดูแลเด็ก (ผู้มีคุณวุฒิ)	-	-	ผู้ช่วยครูผู้ดูแลเด็ก (ผู้มีคุณวุฒิ)	-	230,040 (19,170x12)	-	-	จ่ายจากเงิน อุดหนุน
49	นางภาวิณีย์ แกมขุนทด	ครุศาสตรบัณฑิต (การศึกษาปฐมวัย)	-	ผู้ช่วยครูผู้ดูแลเด็ก (ผู้มีคุณวุฒิ)	-	-	ผู้ช่วยครูผู้ดูแลเด็ก (ผู้มีคุณวุฒิ)	-	230,040 (19,170x12)	-	-	จ่ายจากเงิน อุดหนุน
50	น.ส.อัจฉรา เกงขุนทด	ครุศาสตรบัณฑิต (การศึกษาปฐมวัย)	-	ผู้ช่วยครูผู้ดูแลเด็ก (ผู้มีคุณวุฒิ)	-	-	ผู้ช่วยครูผู้ดูแลเด็ก (ผู้มีคุณวุฒิ)	-	230,040 (19,170x12)	-	-	จ่ายจากเงิน อุดหนุน
51	นางสาวนที พัสดา	การศึกษามัธยมศึกษา (วิทยาศาสตร์ทั่วไป)	-	ผู้ดูแลเด็ก(ทั่วไป)	-	-	ผู้ดูแลเด็ก(ทั่วไป)	-	108,000 (9,000x12)	-	-	ใช้งบ อบต.
52	นางสาวพนิดา คิงขุนทด	ม.3	-	ผู้ดูแลเด็ก(ทั่วไป)	-	-	ผู้ดูแลเด็ก(ทั่วไป)	-	108,000 (9,000x12)	-	-	ใช้งบ อบต.
				<b>หน่วยตรวจสอบ ภายใน</b>								
53	น.ส.สุภาวดี พวงจันทิก	บริหารธุรกิจบัณฑิต (การจัดการ)	20-3-12-3205-001	นักวิชาการตรวจสอบ ภายใน	ปก.	20-3-12-3205- 001	นักวิชาการตรวจสอบ ภายใน	ปก.	180,720 (15,060x12)	-	-	180,720

